



Zmiany jakie zaszły na terenie Gminy Puck w okresie ostatnich 10 lat są ogromne. Udało nam się pozyskać przeszło 70 mln złotych ze środków zewnętrznych. Minione lata były dla nas czasem wytężonej pracy. Zrealizowaliśmy wiele ważnych dla naszego regionu inwestycji dofinansowanych ze środków Unii Europejskiej.

Oto najważniejsze zadania zrealizowane z funduszy pozabudżetowych.

Udało nam się wykonać trzy duże inwestycje, zaopatrujące naszych mieszkańców w system kanalizacji sanitarnej.

- Kanalizacja sanitarna w Połchowiu i Rekowiu Górnym- pozyskaliśmy 12 mln zł z Funduszu Spójności. Wykonaliśmy 21,4 km kanalizacji oraz 3 przepompownie.
- Kanalizacja sanitarna w Strzelnie i Łebczu - uzyskaliśmy 8,4 mln zł. Dzięki temu wybudowaliśmy 15,8 km kanalizacji, 7 km przyłączy oraz 5 przepompowni.
- Kanalizacja sanitarna w Mrzezinie ( 18,2km, 4 przepompownie) – pozyskaliśmy 2,9 mln zł
- Kanalizacja sanitarna w Smolnie ( 9 km, 2 przepompownie)
- Kanalizacja sanitarna w Starzynie, Starzyńskim Dworze i Werblinii – jedna z największych inwestycji jaką udało nam się wykonać w roku 2010. Wybudowano łącznie w tych trzech miejscowościach 25km sieci kanalizacji sanitarnej grawitacyjnej i tłocznej wraz z przepompowniami ścieków ( 9 szt.) oraz budową kanalizacji deszczowej (1,8km ) w Starzynie o łącznej wartości 9,8 mln zł

Inwestycja ta uzyskała dofinansowanie z Regionalnego Programu Operacyjnego dla Województwa Pomorskiego na lata 2007-2013, Osi Priorytetowej 8 Lokalna infrastruktura podstawowa, Działanie 8.2 Lokalna Infrastruktura Ochrony Środowiska.



Ponadto w ramach Programu Rozwoju Obszarów Wiejskich na lata 2007-2013 wykonaliśmy kanalizację sanitarną w Celbowie (4,5 km) oraz kanalizację sanitarną w Zdradzie. Wybudowano 9,6 km sieci kanalizacji sanitarnej grawitacyjnej i tłocznej z przykanalikami oraz 1

łocznia ścieków i 7 przydomowych przepompowniami o wartości 2,2 mln zł w tym dofinansowanie ok. 700 tys zł. W latach 2005-2006 wspólnie z Gminą Krokowa wybudowaliśmy oczyszczalnię ścieków w Kłaninie. Ponadto z funduszy przedakcesyjnych udało nam się zmodernizować drogę w miejscowości Gnieźdzewo i wodociąg w Brudzewie. Wybudowaliśmy również z tych środków pomosty w Osłoninie, Rzucewie i Swarzewie wraz z stacją turystyczną.

Przebudowaliśmy stację uzdatniania wody w Mrzezinie, której koszt wyniósł 3,3 mln złotych. Obecnie budujemy stację uzdatniania wody w Leśniewie (wartość całkowita to 4,5 mln zł w tym dofinansowanie 1,8 mln zł).



*Stacja uzdatniania wody w Mrzezinie*

Wspólnie z Gminą Krokowa wybudowaliśmy ścieżkę rowerową po starym nasypie kolejowym ze Swarzewa do Krokowej o długości 17 km. Inwestycja ta również dofinansowana była z Regionalnego Programu Operacyjnego dla Województwa Pomorskiego na lata 2007-2013, działanie 8.1.2 Lokalna infrastruktura wspierająca rozwój gospodarczy. Wartość zadania dla Gminy Puck 1,9 mln zł w tym dofinansowanie 1,6 mln zł

*Ścieżka rowerowa Swarzewo- Krokowa*



W roku 2012 zakończyliśmy realizację projektu „Turystyczny Szlak Północnych Kaszub”. W ramach tego projektu oznakowaliśmy 35 847 metrów szlaków rowerowych: 18 070 metrów szlaku Euro Velo R10 i 17 777 metrów szlaku „Pierścienia Zatoki Puckiej” oraz przebudowaliśmy nawierzchnię drogi gruntowej na odcinku Rzucewo – Bładzikowo (3558 m).



*Turystyczny Szlak Północnych Kaszub*

Projekt ten również dofinansowany był z Regionalnego Programu Operacyjnego dla Województwa Pomorskiego na lata 2007-2013



Jedną z ważniejszych inwestycji była termomodernizacja szkoły w Łebczu dofinansowana z Regionalnego Programu Operacyjnego dla Województwa Pomorskiego, działanie 5.5 Infrastruktura energetyczna i poszanowanie energii. W ramach zadania ocieplono ściany zewnętrzne, stropodach, ściany fundamentowe, zmodernizowano instalację c.o.

Obecnie realizujemy dużą inwestycję termomodernizacyjną dofinansowaną ze środków Narodowego Funduszu Ochrony Środowiska i Gospodarki Wodnej w Warszawie. Termomodernizacji poddaliśmy budynek Zespołu Szkół w Żelistrzewie.

*Termomodernizacja szkoły w Łebczu*



W ostatnich latach Gmina Puck zrealizowała szereg inwestycji z zakresu infrastruktury sportowo- rekreacyjnej. Do najważniejszych z nich należą: budowa boiska wielofunkcyjnego w Mrzezynie na które uzyskano dofinansowanie z Ministerstwa Sportu i Turystyki w wysokości 200 tys zł.



*Boisko wielofunkcyjne Mrzezino*

Budowa dwóch boisk w ramach Programu ORLIK 2012 w Żelistrzewie (całkowita wartość zadania 1mln zł w tym dofinansowanie z Ministerstwa Sportu 333 tys zł oraz z Urzędu marszałkowskiego 333 tys zł) oraz w Starzynie (całkowita wartość zadania 1,2 zł w tym dofinansowanie z Ministerstwa Sportu 500 tys zł oraz z Urzędu Marszałkowskiego 250 tys zł.)



*ORLIK Starzyno*

Budowa boiska wielofunkcyjnego w Polchowie – inwestycja dofinansowana w ramach Programu Rozwoju Obszarów Wiejskich na lata 2007-2013 (całkowita wartość zadania 553 tys zł w tym dofinansowanie 360 tys zł.).



*Boisko wielofunkcyjne w Polchowie*



Wybudowaliśmy również boiska wielofunkcyjne w trzech miejscowościach w Domatowie, Gnieździe i Swarzewie.



*Boisko wielofunkcyjne w Gnieździe*

Zrealizowaliśmy szereg inwestycji poprawiających przestrzeń publiczną w poszczególnych miejscowościach oraz wpływających na zagospodarowanie czasu wolnego naszych mieszkańców.

Na wszystkie te inwestycje wymienione poniżej uzyskaliśmy dofinansowanie z Programu Rozwoju Obszarów Wiejskich na lata 2007-2013. Dzięki dotacjom z tego Programu udało

nam się wybudować kilka placów zabaw w miejscowościach Strzelno, Łebcz, Rekowo Górne, Brudzewo.



*Plac zabaw w Łebczu*



*Plac zabaw w Brudzewie*





*Plac zabaw w Strzelnie*



*Zagospodarowanie placu na osiedlu słonecznym w Rekowie Górnym*

Zagospodarowaliśmy teren wokół bloków w Rekowie Górnym,



którego wartość wyniosła 680 tys zł w tym dofinansowanie 432 tys zł.

Zagospodarowano plac przy Grotach Mechowskich wraz z budową boiska w Mechowie (całkowita wartość zadania 466 tys zł w tym dofinansowanie 298 tys zł.).



*Zagospodarowanie placu przy Grotach Mechowskich*

Dzięki środkom z Lokalnej Grupy Działania Małe Morze oraz Północnokaszubskiej Lokalnej Grupy Rybackiej wykonaliśmy wiele inwestycji poprawiających życie mieszkańców na



obszarach wiejskich. Doświadczenia pokazują, że podejście Leader może przyczynić się do realnej zmiany w codziennym życiu ludzi na obszarach wiejskich. Takie pozytywne zmiany można zauważyć na terenie Gminy Puck. Zagospodarowaliśmy teren tzw. Kaczego Winkła. W miejscu tym wybudowano drewniany taras, ustawiono zestawy wypoczynkowe składające się ze stołów i ławek, dodatkowo umieszczono tam stojak na rowery oraz pojemniki na odpady. Inwestycja ta, o wartości 24 tys zł, została zrealizowana w ramach „Małych Projektów”.

Zagospodarowano także teren wypoczynkowy w Sławutowie. Umieszczono tam wiatę drewnianą, wydzielono miejsce zabaw dla dzieci oraz miejsce na ognisko. W pobliżu miejsca na ognisko oraz pod wiatą usytuowano ławki oraz stoły wolnostojące bez fundamentu.



*Mała infrastruktura turystyczna Sławutowo*

W miejscowości Mechowo w ramach „Małych Projektów” wykonano dwa miejsca wypoczynku wraz z informacją turystyczną o regionie. Zamontowano dwie kompletne wiaty, kosze na śmieci oraz stojak na rowery. Inwestycja ta powinna wpłynąć na wzrost walorów wsi Mechowo a także na rozwój infrastruktury turystycznej.

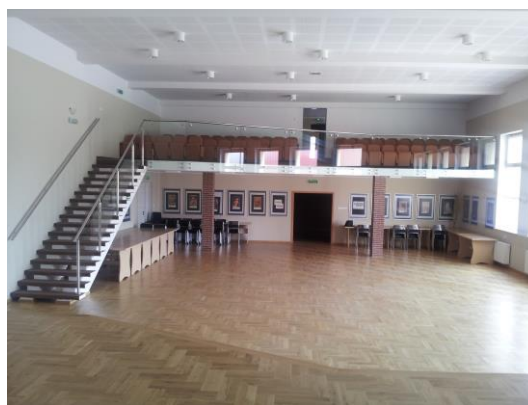


W ramach Małych Projektów zagospodarowano również teren w Bładzikowie oraz wybudowano plac zabaw w Żelistrzewie i Domatówku.

*Elementy małej infrastruktury turystycznej w Bładzikowie*

Obecnie ze środków Lokalnej Grupy Działania Małe Morze budujemy plac zabaw w Celbowie oraz remontujemy świetlicę wiejską w Werblinii.

Przebudowano budynek Wiejskiego Domu Kultury w Żelistrzewie na który otrzymaliśmy dofinansowanie w wysokości 500 tys. zł. . W ramach zadania wykonano remont sali wraz z przebudową zaplecza, sceny, remont kuchni, renowację elewacji, wybudowano antresolę.



#### ***Przebudowa Wiejskiego Domu Kultury w Żelistrzewie***

W latach 2012-2013 udało nam się zrealizować inwestycję pn. „Park Kulturowy Osada Łowców Fok w Rzucewie. Gmina Puck otrzymała dofinansowanie na powyższe w ramach Programu Operacyjnego „Zrównoważony rozwój sektora rybołówstwa i nadbrzeżnych obszarów rybackich 2007-2013”. Całkowita wartość zadania to 2 mln zł w tym dofinansowanie 929 tys. zł.

W ramach zadania wybudowano: budynek muzealno- wystawienniczy, zrekonstruowano chatę słupową, palenisko, grób, półziemiankę, zrekonstruowano pracownię obróbki kamienia, piec garncarski, chatę szamana oraz wybudowano platformę widokową.

#### ***Osada Łowców Fok w Rzucewie***





Jest to pierwsza nad południowym Bałtykiem rekonstrukcja pradawnej osady prezentująca dziedzictwo kulturowe pradziejowych łowców i rybaków. Dzięki środkom z tego programu porządkujemy teren stawu w Gnieźdźewie i teren wokół remizy OSP w Połczynie (wartość całkowita to 2mln zł w tym dofinansowanie 1,3 mln zł).

Najważniejszą inwestycją w latach 2012-2013 była budowa szkoły w Leśniewie. Powstał tam budynek szkolny o powierzchni użytkowej 6240 m<sup>2</sup>. Jest to obiekt trzykondygnacyjny, w którym pionowa komunikacja została zapewniona przez 3 klatki schodowe oraz windę. Budynek posiada 15 klas dla szkoły podstawowej (w tym 2 dla „zerówki”), salę gimnastyczną o wym. 24,6 x 38,2 m z trybunami, bibliotekę, świetlicę, izbę pamięci, siłownię, salę aerobiku, gabinety i pomieszczenia dla nauczycieli, szatnię wyposażoną w szafki, stołówkę, zaplecze kuchenne, węzły sanitarne, kotłownię. Budynek jest przyjazny dla osób niepełnosprawnych, w tym poruszających się na wózkach inwalidzkich.

Wartość inwestycji wyniosła 15,6 mln zł. Inwestycja ta współfinansowana była ze środków Ministerstwa Sportu i Turystyki oraz z Samorządu Województwa Pomorskiego.

### *Szkoła Podstawowa w Leśniewie*



Zrealizowaliśmy szereg działań mających na celu rozwój edukacji. Realizujemy już piąty projekt w ramach Programu Operacyjnego Kapitał Ludzki, Działanie 9.1.2 Wyrównywanie szans edukacyjnych uczniów z grup o utrudnionym dostępie do edukacji oraz zmniejszenie różnic w jakości usług edukacyjnych. Projekty te mają na celu rozwój kompetencji kluczowych zwłaszcza matematycznych, naukowo technicznych i językowych. Uczniowie naszych szkół korzystają z bezpłatnych zajęć m.in. z języka angielskiego i matematyki.

W ramach Programu Operacyjnego Kapitał Ludzki zrealizowaliśmy również projekt pn. Indywidualizacja nauczania i wychowania uczniów klas I- III szkół podstawowych w Gminie Puck. Ten projekt skierowany jest do najmłodszych uczniów naszych szkół.

Udało nam się pozyskać również środki z Programu Operacyjnego Innowacyjna Gospodarka na dofinansowanie 3 projektów mając



zapewnić minimalizację wykluczenia cyfrowego na terenie Gminy Puck. Łącznie pozyskaliśmy na ten cel 3,6 mln zł. Realizacja tych projektów przyczyni się do upowszechnienia dostępu do szerokopasmowego Internetu dla 250 gospodarstw domowych poprzez zapewnienie trwałego dostępu do Internetu i wyposażenie w sprzęt komputerowy.



*Dostawa komputerów mieszkańcom*