



**STRATEGIA ROZWOJU
GMINY PUCK NA LATA
2021 – 2030**

Spis treści

Wprowadzenie	2
Słowniczek i wykaz skrótów	3
Wnioski z diagnozy sytuacji społecznej, gospodarczej i przestrzennej, z uwzględnieniem obszarów funkcjonalnych, w tym miejskich obszarów funkcjonalnych	5
Model struktury funkcjonalno-przestrzennej gminy.....	11
Ustalenia i rekomendacje w zakresie kształtowania i prowadzenia polityki przestrzennej w gminie	17
Obszary strategicznej interwencji	19
Cele strategiczne rozwoju w wymiarze społecznym, gospodarczym i przestrzennym. Kierunki działań podejmowanych dla osiągnięcia celów strategicznych. Oczekiwane rezultaty planowanych Działań oraz wskaźniki ich osiągnięcia.	30
System realizacji strategii, w tym wytyczne do sporządzania dokumentów wykonawczych	42
Podmioty zaangażowane w realizację strategii wraz z podziałem zadań	42
Zasady systemu realizacji Strategii.....	44
Wytyczne do sporządzania dokumentów wykonawczych	45
Sposób monitorowania i ewaluacji realizacji strategii oraz jej aktualizacji.....	49
Monitoring.....	49
Ewaluacja.....	53
Aktualizacja.....	55
Ramy finansowe i źródła finansowania	56
Spis tabel	64
Spis rysunków.....	64

Wprowadzenie

Strategia Rozwoju Gminy Puck na lata 2021 – 2030 została opracowana w duchu długofalowego systemu zarządzania gminą. Stanowi ona kluczowy program wdrażania rozwiązań, pozwalających jednocześnie wykorzystywać potencjał jednostki samorządowej, jak i minimalizować obszar występowania negatywnych zjawisk ze sfery: społecznej, gospodarczej oraz przestrzennej.

Realizacja kierunków działań sformułowanych w niniejszym dokumencie stanowi fundament długookresowego, zrównoważonego rozwoju gminy Puck. Określenie celów strategicznych rozwoju w wymiarze społecznym, gospodarczym i przestrzennym determinuje wielowymiarową koncepcję rozwoju.

Perspektywa rozwoju w niniejszej strategii została określona na rok 2030. Pozwala ona zapewnić utrzymanie ciągłości w realizowaniu działań. Synergia założeń (przez wizję, misję, cele różnego poziomu oraz kierunki działań) wyznacza wielopoziomą, spójną koncepcję rozwoju gminy Puck.

Kamieniem milowym, będącym fundamentem prac nad Strategią Rozwoju Gminy Puck na lata 2021 – 2030 była Diagnoza sytuacji społecznej, gospodarczej i przestrzennej Gminy Puck.

Strategia Rozwoju Gminy Puck na lata 2021 – 2030 stanowi dokument nadrzędny nad pozostałymi planami i programami strategiczno-planistycznymi gminy. Z drugiej strony, podczas jego formułowania uwzględniono wytyczne wynikające z regulacji prawnych i dokumentów wyższego rzędu. Pozostałe gminne dokumenty o charakterze strategiczno-planistycznym, które znajdują się w fazie opracowania lub będą w przyszłości opracowywane lub aktualizowane powinny uwzględniać założenia niniejszej strategii.

Opracowane w niniejszej strategii założenia mają realne i praktyczne odwzorowanie w zdiagnozowanych potrzebach rozwojowych regionu, a podejście do nich nie jest pojmowane wyłącznie przez pryzmat opracowanego dokumentu.

Podstawą prawną opracowanej Strategii była ustawa z dnia 8 marca 1990 r. o samorządzie gminnym (z późniejszymi zmianami) oraz ustawa z dnia 6 grudnia 2006 r. o zasadach prowadzenia polityki rozwoju (z późniejszymi zmianami). Podczas procesu opracowywania strategii uwzględniono również założenia poprzedniej Strategii Rozwoju Gminy Puck, która obowiązywała do roku 2020.

Słowniczek i wykaz skrótów

SKRÓTY:

- JST – Jednostka Samorządu Terytorialnego;
- SWOT – Strengths, Weaknesses, Opportunities, Threats (mocne strony, słabe strony, szanse i zagrożenia);
- SRWP 2030 - Strategia Rozwoju Województwa Pomorskiego 2030;
- PZP WP 2030 - Plan zagospodarowania przestrzennego województwa pomorskiego 2030;
- KSRT 2030 - Krajowa Strategia Rozwoju Terytorialnego 2030;
- OSI - obszary strategicznej interwencji;
- MOF - miejskie obszary funkcjonalne;
- POIiŚ - Program Operacyjny Infrastruktura i Środowisko na lata 2014 – 2020;
- FENIKS - Fundusze Europejskie na Infrastrukturę, Klimat, Środowisko na lata 2021 – 2027;
- POIR – Program Operacyjny Inteligentny Rozwój na lata 2014 – 2020;
- FENG - Fundusze Europejskie dla Nowoczesnej Gospodarki na lata 2021 – 2027;
- POWER – Program Operacyjny Wiedza Edukacja Rozwój na lata 2014 – 2020;
- FERS - Fundusze Europejskie dla Rozwoju Społecznego na lata 2021 – 2027;
- POPC – Program Operacyjny Polska Cyfrowa na lata 2014 – 2020;
- FERC – Fundusze Europejskie na Rozwój Cyfrowy na lata 2021 – 2027;
- PROW – Program Rozwoju Obszarów Wiejskich na lata 2014 – 2020;
- KPO – Krajowy Plan Odbudowy;
- NFOŚiGW – Narodowy Fundusz Ochrony Środowiska i Gospodarki Wodnej;
- OKSiT – Ośrodek Kultury, Sportu i Turystyki w Gminie Puck;
- GOPS – Gminny Ośrodek Pomocy Społecznej w Pucku;
- ZOPO - Zespół Obsługi Placówek Oświatowych w Gminie Puck;
- EOG – Europejski Obszar Gospodarczy;
- MOF OW – Miejski Ośrodek Funkcjonalny Obszaru Wojewódzkiego;
- OF Strefa Przybrzeżna - Obszar Funkcjonalny Strefa Przybrzeżna;
- OM – Obszar Metropolitarny;
- WPF - Wieloletnia Prognoza Finansowa;
- CEiDG – Centralna Ewencja Działalności Gospodarczej.

SŁOWNICZEK:

- Strategia Rozwoju Gminy – gminny dokument o znaczeniu strategicznym obejmujący treścią założenia do planowania i wdrażania działań mających na celu rozwój JST;
- Wizja rozwoju – zdefiniowany wykaz gminnych aspiracji rozwojowych określany dla danego okresu;
- Misja – zdefiniowany zakres celów rozwojowych i nadrzędnych wartości gminy;
- Partnerstwo prywatno-publiczne – sformalizowana forma współpracy pomiędzy podmiotem prywatnym, a publicznym;
- Cele strategiczne - cele odnoszące się do długookresowej polityki gminy;
- Cele operacyjne - cele odnoszące się do średniookresowej polityki gminy;
- Kierunki działań – sformułowane konkretne działania, będące zbiorem przedsięwzięć o tożsamych założeniach i celach.

Wnioski z diagnozy sytuacji społecznej, gospodarczej i przestrzennej, z uwzględnieniem obszarów funkcjonalnych, w tym miejskich obszarów funkcjonalnych

Analiza SWOT jest powszechnie wykorzystywana jako narzędzie diagnozy strategicznej gminy. Służy uporządkowaniu i segregacji informacji oraz ułatwia identyfikację problemów i priorytetów rozwoju. Pozwala porównać silne i słabe strony jednostki wynikające z otoczenia wewnętrznego, z szansami i zagrożeniami dla rozwoju płynącymi z otoczenia zewnętrznego, a także określa ich wzajemne oddziaływanie. Silne i słabe strony traktowane są jako czynniki wewnętrzne, natomiast szanse i zagrożenia jako zewnętrzne czynniki umiejscowione w otoczeniu jednostki. Analiza danych statystycznych przy uwzględnieniu opinii mieszkańców pozwoliły ukazać obraz gminy Puck.

Tabela 1 Wyniki analizy SWOT

CZYNNIKI WEWNĘTRZNE	
SILNE STRONY	SŁABE STRONY
<p><u>Przestrzenne:</u></p> <ul style="list-style-type: none"> położenie w bliskiej odległości od Trójmiasta oraz przynależność do Miejskiego Obszaru Funkcjonalnego Ośrodka Wojewódzkiego opisanego w Strategii Rozwoju Województwa Pomorskiego 2030, atrakcyjne położenie nad Zatoką Pucką, na terenie Północnych Kaszub, wzrost zasobów mieszkaniowych na terenie gminy – liczby budynków mieszkalnych i mieszkań oraz ich przeciętnej powierzchni, odsetek osób korzystających z sieci wodociągowej na poziomie 99% i sieci kanalizacyjnej ponad 85%, relatywnie dobra sieć drogowa i dobre połączenie z resztą regionu, sprawny system gospodarowania odpadami, wzrost udziału odpadów ulegających biodegradacji, potencjał osadniczy/rezydencjonalny obszarów wiejskich, wynikający z sąsiedztwa rynku pracy Trójmiasta, rezydencjonalny charakter, wysokie walory przyrodnicze i krajobrazowe: Nadmorski Park 	<p><u>Przestrzenne:</u></p> <ul style="list-style-type: none"> słabo rozwinięty system sieci gazociągowej, brak jednolitej sieci transportu publicznego z Trójmiastem, znacznym wzrostem ilości nagromadzenia odpadów na jednego mieszkańca, stan nawierzchni części dróg i szlaków pieszo-rowerowych wymagający modernizacji, brak spójnej sieci ścieżek pieszo-rowerowych, brak chodników i wydzielonych poboczy, szczególnie na obszarach wiejskich, niski poziom pokrycia MZPZ, brak piaszczystych plaż, który ogranicza możliwości turystyczne gminy. <p><u>Gospodarcze:</u></p> <ul style="list-style-type: none"> mała przedsiębiorczość wśród mieszkańców i stosunkowo niski poziom wskaźnika liczby podmiotów gospodarczych przypadających na 10 tys. mieszkańców, mała liczba dużych i średnich

<p>Krajobrazowy oraz Obszary chronionego krajobrazu: Nadmorski Obszar Chronionego Krajobrazu i Obszar Chronionego Krajobrazu Puszczy Darzlubskiej,</p> <ul style="list-style-type: none"> • Stosunkowo duża powierzchnia lasów oraz wysoka lesistość. <p><u>Gospodarcze:</u></p> <ul style="list-style-type: none"> • rosnąca liczba podmiotów zarejestrowanych w REGON, • rozwinięty sektor produkcji rolnej, • bogata historia i lokalizacja wielu obiektów historycznych mogących wpływać na atrakcyjność turystyczną obszaru, • wieś Rzucewo jako szczególny obszar dla historii gminy za sprawą odkrycia osady łowców fok pochodzącej z epoki kamienia, • atrakcyjne zaplecze kulturowe, w tym związane z kulturą Kaszub, • spokój od zgiełku i natłoku ludzi podczas sezonu letniego. <p><u>Społeczne</u></p> <ul style="list-style-type: none"> • systematyczny wzrost liczby mieszkańców gminy poprzez dodatni przyrost naturalny oraz saldo migracji, • korzystna struktura wiekowa mieszkańców i stosunkowo duży udział osób w wieku przedprodukcyjnym, • niski poziom bezrobocia wśród mieszkańców i zmniejszająca się liczba osób bezrobotnych, • spadek odsetka osób korzystających z pomocy społecznej co może świadczyć o dobrej kondycji gospodarstw domowych gminy oraz lepszej sytuacji ekonomicznej ludności, • malejąca liczba przestępstw, • aktywna działalność Ośrodka Kultury Sportu i Turystyki w Gminie Puck, odpowiedzialnego za prowadzenie różnorodnej działalności zaspokajającej potrzeby kulturalne mieszkańców, • duże nasycenie przestrzeni kulturowej obiektami zabytkowymi. Na terenie gminy funkcjonuje Pomorski Szlak 	<p>przedsiębiorstw,</p> <ul style="list-style-type: none"> • brak wystarczającej infrastruktury turystycznej, w tym odpowiedniej bazy gastronomicznej oraz hotelowej – negatywny wpływ na ruch turystyczny, • niewystarczająca infrastruktura do uprawiania sportów wodnych, • niewykorzystany potencjał turystyczny. <p><u>Społeczne:</u></p> <ul style="list-style-type: none"> • malejący przyrost naturalny, • duży udział osób bezrobotnych z wykształceniem średnim, • duży udział osób długotrwale bezrobotnych wśród osób pozostających bez pracy, • rosnąca liczba osób w wieku poprodukcyjnym, • wzrost liczby przestępstw przeciwko zdrowiu i życiu, • niskie wyniki egzaminów wśród uczniów z gminy Puck, • niski poziom opieki zdrowotnej, • starzejące się społeczeństwo w części miejscowości, • brak klubów seniora.
---	--

<p>Cysterski oraz Szlak Pałaców i Dworów,</p> <ul style="list-style-type: none"> • funkcjonujące na terenie gminy organizacje pozarządowe, które w aktywny sposób integrują lokalną społeczność i dbają o kultywowanie tradycji regionu, • system oraz infrastruktura opieki żłobkowej i przedszkolnej oraz szkół podstawowych, • infrastruktura sportowo-rekreacyjna, • stabilna sytuacja finansowa gminy, • duża liczba organizacji pozarządowych działających na terenie Gminy promujących lokalną kulturę, • duża liczba odbywających się wydarzeń kulturalnych i sportowych oraz znaczne zainteresowanie nimi wśród mieszkańców. 	
CZYNNIKI ZEWNĘTRZE	
SZANSE	ZAGROŻENIA
<ul style="list-style-type: none"> • rozwój technologii OZE, technologii „przydomowego” oczyszczania ścieków, • migracje mieszkańców na teren gminy, • wykorzystanie nowoczesnych technologii i kanałów promocji gminy, • poprawa stopnia świadomości ekologicznej mieszkańców, • dostępność zewnętrznych źródeł finansowania, w tym m.in. nowa perspektywa finansowa Unii Europejskiej, • zwiększenie ruchu turystycznego, możliwość wykreowania wyjątkowego produktu turystycznego, • planowane inwestycje zewnętrzne, zwiększające dostępność komunikacyjną między innymi w zakresie kolei, • wyeksponowanie walorów dziedzictwa kulturowego, • potencjał rozwoju rolnictwa w oparciu o produkcję ekologiczną, • dostęp do infrastruktury w mieście Puck, w tym ochrony zdrowia - szpital czy szkolnictwa zawodowego, • wzrost zainteresowania tradycją i wyrobami rzemieślników, • brak przemysłu zanieczyszczającego środowisko, • wzrost popularności „slow tourismu” i 	<ul style="list-style-type: none"> • konkurencja ze strony większych i silniejszych ośrodków (krajowych i zagranicznych), • wzrost kosztów utrzymania istniejącej infrastruktury technicznej, • niska edukacja społeczeństwa pod względem ochrony środowiska, • spadek ruchu turystycznego i wzrastające tempo rozwoju ościennych ośrodków turystycznych, • degradacja środowiska, w tym postępujące zanieczyszczenie Zatoki Puckiej, • odpływ młodzieży na studia i niski stopień powrotów po ukończeniu studiów, • zagrożenie dla środowiska wynikające z niskiej emisji i stosowania niewłaściwych materiałów do opału, • ograniczone zaangażowanie mieszkańców w życie gminy, • sezonowość w turystyce i wynikająca z tego niestabilna sytuacja na rynku pracy, • trudne do przewidzenia zagrożenie o charakterze kataklizmów, klęsk żywiołowych i epidemii, • kryzys finansowy związany z epidemią COVID-19.

<p>wypoczynku w mniej popularnych miejscach,</p> <ul style="list-style-type: none"> • możliwość zintegrowania systemu komunikacji publicznej z Trójmiastem, • działania podejmowane w ramach Obszaru Metropolitalnego Gdańsk-Gdynia-Sopot, które wpływają na poprawę i komfort życia mieszkańców. 	
---	--

Źródło: Opracowanie własne

Biorąc pod uwagę, że gmina charakteryzuje się stosunkowo małą ilością inwestorów zewnętrznych, dominujący scenariusz rozwoju powinien zakładać interwencję publiczną (np. budowę infrastruktury), co w postaci inwestycji powinno przełożyć się na wzrost atrakcyjności gminy jako miejsca do zamieszkania i prowadzenia biznesu. Szansą dla gminy Puck jest w dużej mierze rozwój branży turystycznej.

Z przeprowadzonej analizy SWOT wynika, że do kluczowych silnych stron gminy Puck należy:

- położenie w bliskiej odległości od Trójmiasta oraz przynależność do Miejskiego Obszaru Funkcjonalnego Ośrodka Wojewódzkiego opisanego w Strategii Rozwoju Województwa Pomorskiego 2030,
- usytuowanie w jednej z trzech podstref (środkową) wchodzących w skład Obszaru Funkcjonalnego Strefa Przybrzeżna opisanego w Strategii Rozwoju Województwa Pomorskiego 2030,
- potencjał turystyczny wynikający z położenia: atrakcyjne położenie nad Zatoką Pucką, na terenie Północnych Kaszub, wysokie walory przyrodnicze i krajobrazowe,
- stale rosnąca liczba ludności wynikająca między innymi z potencjału osadniczego/rezydencjonalnego obszarów wiejskich.

Do kluczowych słabych stron można zaliczyć:

- małą przedsiębiorczość mieszkańców oraz małą liczbę dużych i średnich przedsiębiorstw,
- ograniczenia w rozwoju turystyki wynikające z braku wystarczającej infrastruktury turystycznej, w tym odpowiedniej bazy gastronomicznej oraz hotelowej czy brak piaszczystych plaż, który ogranicza możliwości turystyczne gminy,
- ograniczenia w mobilności wynikające z niezadawalającego stanu infrastruktury transportowej oraz braku zintegrowanego systemu połączeń transportu publicznego z Trójmiastem.

Szansą dla rozwoju gminy Puck wydaje się przede wszystkim rozwój funkcji turystycznych ukierunkowanych na turystów poszukujących wypoczynku w mniej popularnych miejscach oraz

wyeksponowanie walorów dziedzictwa kulturowego i przyrodniczego, a przypadku rolnictwa rozwój w oparciu o produkcję ekologiczną. Szansą dla gminy jest przyciągnięcie większej ilości mieszkańców wśród osób chcących przenieść się z miasta na tereny wiejskie. Konieczne w tym celu wydaje się podjęcie działań mających przedstawić wizerunek gminy jako atrakcyjnego miejsca zamieszkania. W związku z tym niezbędny jest przede wszystkim rozwój infrastruktury technicznej oraz sieci połączeń z Trójmiastem.

Wśród zagrożeń dla rozwoju gminy kluczowe znaczenie ma konkurencja ze strony większych i silniejszych ośrodków, które przyciągają zarówno więcej inwestorów, jak i również mają większe znaczenie turystyczne. Zagrożeniem wydaje się także małe zaangażowanie mieszkańców w procesie rozwoju lokalnego. Ponadto na rozwój turystyki negatywnie wpływać mogą trudne do przewidzenia zagrożenia związane między innymi z epidemią.

Ocena siły powiązań czynników zewnętrznych i wewnętrznych daje możliwość określenia rodzaju strategii, jaką powinno wybrać się dla gminy. Z przeprowadzonej analizy wynika, iż w gminie Puck dominują mocne strony, natomiast w jej otoczeniu przeważają szanse co wskazuje na zastosowanie strategii agresywnej (maxi-maxi). Strategia ta polega na silnej ekspansji i rozwoju, przy maksymalnym wykorzystaniu mocnych stron i szans. Istotną rolę ogrywają zależności pomiędzy grupami czynników i ich wzajemne relacje. Umiejętne wykorzystanie poszczególnych czynników pozwoli na zbudowanie przewagi konkurencyjnej gminy. W tym celu wyróżniono najważniejsze czynniki mające wpływ na rozwój gminy:

- 1. Wysokie walory przyrodnicze i kulturowe**, wynikające z atrakcyjnego położenia nad Zatoką Pucką, na terenie Północnych Kaszub. Gmina posiada atrakcyjne zaplecze kulturowe, w tym związane z kulturą Kaszub (zabytki, architektura jak i lokalna działalność kulturowa). Obszar gminy charakteryzuje się wysokimi walorami przyrodniczymi i krajobrazowymi, tj.: Nadmorskim Parkiem Krajobrazowym oraz Obszarami chronionego krajobrazu: Nadmorskim Obszarem Chronionego Krajobrazu i Obszarem Chronionego Krajobrazu Puszczy Darzlubskiej. Walory te stanowią potencjał do rozwoju szeroko rozumianej turystyki (w szczególności turystyki „slow”) oraz rozwoju konkurencyjnego rolnictwa. Ponadto istotny element przyciągający turystów mogą stanowić bogata historia i zabytki.
- 2. Korzystne uwarunkowania dla rozwoju gospodarczego**, wynikające z lokalizacji gminy w bliskiej odległości od Trójmiasta oraz przynależności do Miejskiego Obszaru Funkcjonalnego Ośrodka Wojewódzkiego opisanego w Strategii Rozwoju Województwa Pomorskiego 2030. Na rozwój wpływać może dostępność terenów inwestycyjnych, zarówno dla potrzeb produkcji przemysłowej, rozwijania usług oraz inwestycji mieszkaniowych, co ma duże

znaczenie biorąc pod uwagę wzrost zainteresowania wśród osób chcących osiedlić się na terenach wiejskich.

3. **Dobrze rozwinięty system usług społecznych**, w tym między innymi system oraz infrastruktura opieki żłobkowej i przedszkolnej oraz szkół podstawowych, stwarzający warunki do rozwoju i odgrywający znaczną rolę przy wyborze miejsca zamieszkania.
4. **Realizacja przedsięwzięć wzmacniających przestrzeń infrastrukturalną gminy**, obejmujących między innymi infrastrukturę drogową, tworzenie tras i ścieżek rowerowych, budowę infrastruktury rekreacyjnej oraz infrastruktury technicznej przy jednoczesnym ograniczeniu jej wpływu na środowisko przyrodnicze.
5. **Rozwój specjalizacji terytorialnych** opartych na potencjale i walorach gminy Puck ze szczególnym uwzględnieniem sektora turystycznego, co wynika z posiadanych zasobów i walorów przyrodniczych.
6. **Rozwój powiązań funkcjonalnych z sąsiadującymi jednostkami, w tym należącymi do Obszaru Metropolitalnego Gdańsk-Gdynia-Sopot**, wpływające na efektywniejsze wykorzystanie potencjałów i zasobów gminy w tym gospodarczych i kapitału ludzkiego oraz realizację wspólnych inwestycji.
7. **Rozwój zaangażowania społeczeństwa i organizacji pozarządowych** w realizację przedsięwzięć realizowanych na terenie gminy. U podstaw rozwoju lokalnego powinny leżeć aktywności podejmowane przez organizacje pozarządowe, organizacje reprezentujące lokalnych przedsiębiorców i mieszkańców. Działania te powinny mieć na celu poprawę relacji między mieszkańcami oraz wzrost ich zaangażowania w lokalne inicjatywy.

Model struktury funkcjonalno-przestrzennej gminy

Model struktury funkcjonalno-przestrzennej gminy oparty jest o postanowienia wynikające z obowiązujących zapisów Studium uwarunkowań i kierunków zagospodarowania przestrzennego gminy Puck. Polityka przestrzenna stanowi integralną część polityki rozwoju gminy. Tworzy ona koncepcję i tożsamość przestrzenną gminy. Na jej potrzeby definiowane są funkcje pełnione przez dane tereny. W wyniku prowadzenia polityki przestrzennej, tereny te są integrowane w obszary o tożsamej (lub komplementarnej) specyfice, a następnie wyznaczane są im kierunki w rozwoju przestrzennym.

Opracowanie modelu struktury funkcjonalno-przestrzennej jest niezbędnym elementem kompleksowej koncepcji rozwoju gminy. W wyniku jego opracowania, a następnie uwzględnienia w procesie definiowania kierunków rozwoju możliwe jest zachowanie spójności między uwarunkowaniami przestrzennymi, a miejscem i kształtem zaplanowanych interwencji w sferze społecznej i gospodarczej. Istotnym elementem tworzonego modelu struktury funkcjonalno-przestrzennej jest uwzględnienie wymagań stawianych jednostce samorządowej przez dokumenty planistyczne wyższego rzędu, tj. m.in. przez Plan Zagospodarowania Przestrzennego Województwa Pomorskiego 2030.

Model struktury funkcjonalno-przestrzennej gminy¹

Gmina Puck zlokalizowana jest w północnej części województwa pomorskiego nad brzegiem Zatoki Puckiej. Od południa gmina graniczy z Obszarem Metropolitarnym Gdańsk – Gdynia - Sopot, od wschodu z Zatoką Pucką (oraz miastem Puck), od północy z gminą Władysławowo, a od zachodu z gminą Krokowa.

Gmina Puck jest największą powierzchniowo gminą powiatu puckiego, który wchodzi w skład subregionu metropolitarnego województwa pomorskiego.

¹ Uchwała nr XII/105/19 Rady Gminy Puck z dnia 29 sierpnia 2019 r. w sprawie uchwalenia zmiany Studium uwarunkowań i kierunków zagospodarowania przestrzennego gminy Puck (Brudzewo – zmiana X)

Rysunek 1. Subregiony województwa pomorskiego



Źródło: Strategia Rozwoju Województwa Pomorskiego 2030.

W obowiązującym Studium uwarunkowań i kierunków zagospodarowania przestrzennego gminy Puck wskazano, że w gospodarce przestrzennej gminy należy zwrócić uwagę na²:

- Przeciwdziałanie procesowi rozproszenia zabudowy mieszkaniowej w strefie podmiejskiej;
- Potrzebę zapewnienia równowagi między transportem indywidualnym, a zbiorowym;
- Istotność znaczenia zlewni rzek: Redy, Gizdepki i Płutnicy;
- Długoterminowe planowanie przeznaczenia terenów pod potencjalne inwestycje o znaczeniu ponadlokalnym, wynikających z bliskości Aglomeracji Trójmiejskiej;
- Ochronę kompleksu leśnego Wysoczyzny.

Kluczowe funkcje realizowane przez gminę Puck przedstawiono poniżej. Lokalizacja poszczególnych funkcjonalności w tkance przestrzennej gminy determinuje powstanie jej rejonów funkcjonalno-przestrzennych.

² Studium uwarunkowań i kierunków zagospodarowania przestrzennego gminy Puck

Rysunek 2. Funkcje gminy Puck

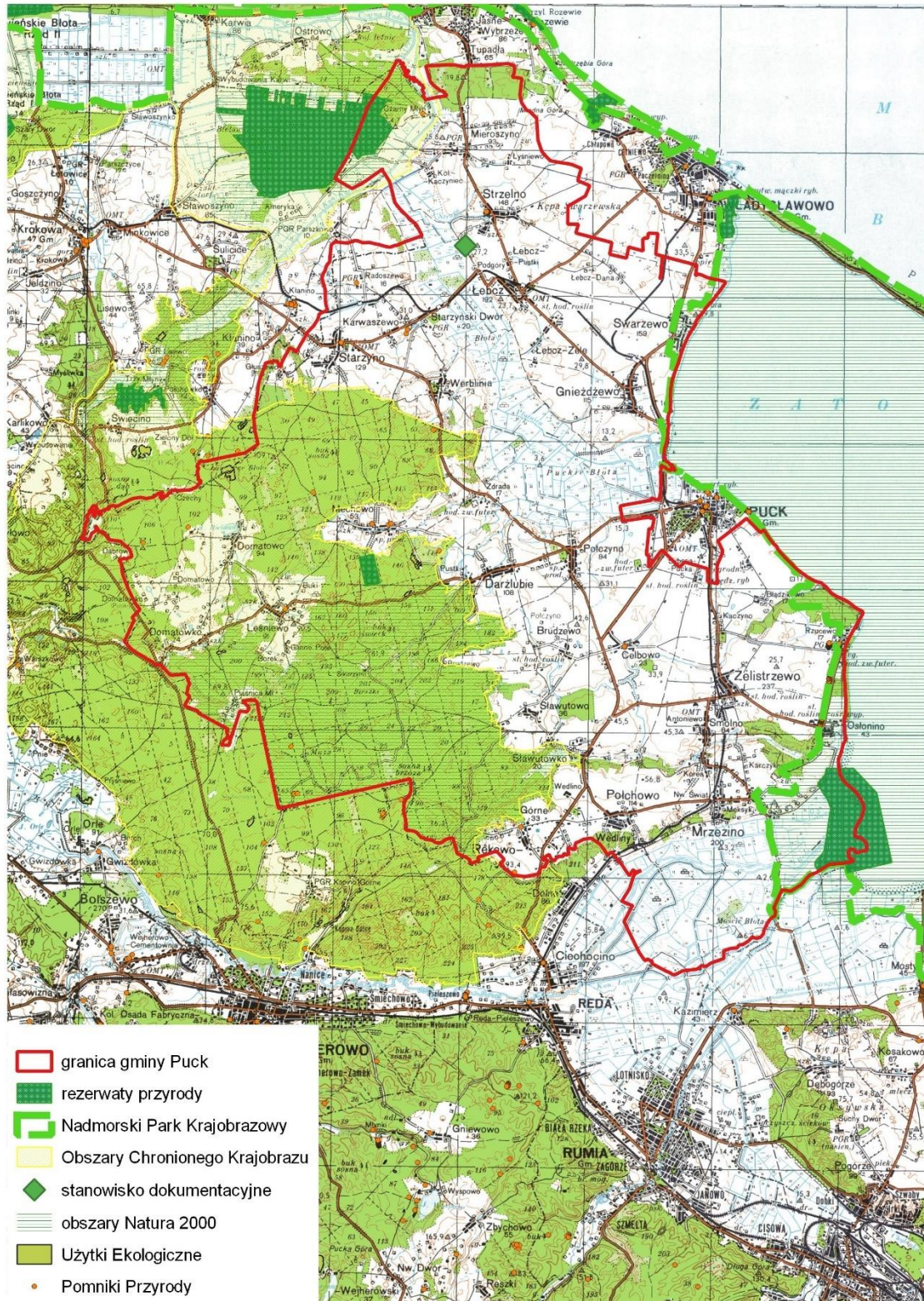


Źródło: opracowanie własne na podstawie Studium uwarunkowań i kierunków zagospodarowania przestrzennego gminy Puck

Funkcja produkcyjna realizowana jest głównie poprzez lokalną eksploatację surowców, w tym związaną z gospodarką morską. Pozostałe funkcje produkcyjne i usługowe determinowane są w głównej mierze bliskością Aglomeracji Trójmiejskiej. Tereny o przeznaczeniu rekreacyjnym zlokalizowane są na większości obszarów gminy, choć ich intensywność w skali powierzchni należy określić jako niską.

W procesie opracowywania modelu struktury funkcjonalno-przestrzennej gminy uwzględniono uwarunkowania przyrodnicze. Kluczowe determinanty przyrodnicze, które miały wpływ na podział gminy na obszary funkcjonalne zostały przedstawione na poniższym rysunku.

Rysunek 3. Gmina Puck – uwarunkowania przyrodnicze



Źródło: opracowanie własne

Strefy funkcjonalno-przestrzenne gminy Puck zostały określone na podstawie:

- charakterystyki sieci osadniczej,
- struktury zagospodarowania terenu,
- warunkowań przyrodniczych,
- spójności terytorialnej,
- specyfiki rolnictwa,
- układu komunikacyjnego.

Wyróżnione zostały następujące rejony funkcjonalno-przestrzenne:

Rejon południowo-wschodni (tereny położone na wschód od drogi Reda-Puck i na północ od Pradoliny Redy)

W obszarze tym koncentruje się znaczna liczba mieszkańców gminy. Zainwestowanie tego obszaru odcharakteryzuje się występowaniem dużych zespołów zabudowy mieszkaniowej jednorodzinnej, wysokim wskaźnikiem gęstości zaludnienia, wysokim dostępem do usług, zakładów rzemieślniczych i produkcyjnych. Obszar posiada cechy obszaru o zaawansowanym procesie urbanizacji.

Rejon północny (miejscowości: Swarzewo-Gnieźdźewo, Łebcz, Strzelno, Miosroszyno)

Rejon ten skupia około 26% ogółu mieszkańców.

Obszar charakteryzuje się występowaniem zespołów zabudowy mieszkaniowej jednorodzinnej (w dużym stopniu z pokojami letnimi), zabudową pensjonatową, dużą liczbą zakładów rzemieślniczych i sklepów.

Rejon środkowy (pasmo drogi Celbowo-Słupsk)

Największe miejscowości to Połczyńno i Starzyńno – na dwóch krańcach tej drogi.

Rejon charakteryzuje się występowaniem dużych zespołów zabudowy mieszkaniowej jednorodzinnej, licznych usług i zakładów produkcyjnych.

Rejon południowo-zachodni (miejscowości usytuowane w enklawach leśnych Puszczy Darzłubskiej)

Leśńiewo wyróżnia intensywnym rozwojem zabudowy mieszkaniowej jednorodzinnej. Pozostałe miejscowości zachowały jeszcze klimat wiejski – rejon lokalizacji funkcji letniskowych.

Miejscowości: Celbowo, Brudzewo, Rekowo Górne, Rzucewo, Osłonino, Sławutowo

Miejscowości rozwijające się, głównie z zabudową mieszkaniową jednorodziną i zagrodową.

Rysunek 4. Model struktury funkcjonalno-przestrzennej gminy Puck

- granica gminy Puck
- granice obrobów ewidencyjnych
- nazwy miejscowości
- Lasy
- Wody
- Tereny zainwestowane
- Droga wojewódzka nr 216
- Drogi pozostałe
- Linie kolejowe
- Linia energetyczna
- potencjalny obszar rozwoju funkcji produkcyjno-usługowych, gospodarczych i usług
- Obszar promocyjnego rozwoju funkcji produkcyjno-gospodarczych i usług
- Lokalne pasmo rozwoju funkcji produkcyjno-gospodarczych
- Uprawa trwała
- Uprawa rolna i roślinność trawiasta
- Obszary efektywnej gospodarki rolnej
- Główne ośrodki wzrostu liczby ludności, koncentracja funkcji mieszkaniowych nierolniczych i usług
- Obszary zabudowy mieszkaniowej dla zaspokojenia potrzeb mieszkaniowych wspólnot samorządowych
- + Wskazana lokalizacja zabudowy mieszkaniowej wielorodzinnej
- Wskazany rozwój usług handlu, gastronomii, rzemiosła
- Kompleks usług hotelarskich
- Obszar rozwoju usług funkcji rekreacyjnych i obsługi ruchu turystycznego
- * Potencjalny obszar rozwoju rekreacyjnej bazy noclegowej i usług turystycznych
- Krajowy szlak turystyki rowerowej
- Lokalny szlak turystyki rowerowej
- Obszary leśne o dużym potencjale rekreacyjnym
- Złóża kopalni



Źródło: opracowanie własne

Ustalenia i rekomendacje w zakresie kształtowania i prowadzenia polityki przestrzennej w gminie

Ustalenia i rekomendacje w zakresie kształtowania i prowadzenia polityki przestrzennej w gminie wynikają z zapisów obowiązującego Studium Uwarunkowań i Kierunków Zagospodarowania Przestrzennego Gminy Puck. Polityka przestrzenna powinna być prowadzona w sposób zrównoważony. Powinna wynikać z realizacji proekologicznych działań, zmierzających do rozwoju głównych funkcji gminy, czyli: rolnictwa, leśnictwa, funkcji mieszkaniowej jednorodzinnej, rekreacji, funkcji produkcyjnej i funkcji usługowej.

Rekomendacje w zakresie kształtowania polityki przestrzennej w gminie^{3 4}:

1. Zrównoważone gospodarowanie obszarami nadmorskimi, wynikające z zagrożeń powodziowych.
2. Ochrona walorów krajobrazowych, w tym antropogenicznych i naturalnych.
3. Dostosowywanie intensywności zabudowy do pojemności rekreacyjnych obszarów chronionych prawnie.
4. Uporządkowanie i ochrona ruchu turystycznego w rejonach wrażliwych przyrodniczo.
5. Ochrona przed zainwestowaniem obszarów rolniczych o najwyższych wartościach agroekologicznych.
6. Wspieranie rozwoju rolnictwa specjalizującego się w obszarach gospodarki rolnej, dla których główny rynek zbytu stanowi Aglomeracja Trójmiejska.
7. Tworzenie dogodnych warunków do rozwoju działalności gospodarczej poprzez wyznaczenie i uzbrajanie terenów inwestycyjnych w dogodnych do tego typu działań lokalizacjach (w sąsiedztwie szlaków komunikacyjnych oraz ośrodków rozwoju gminy).
8. Promocja gminy jako miejsca atrakcyjnego dla inwestorów w kontekście obsługi ruchu turystycznego i tranzytowego z Aglomeracji Trójmiejskiej na Półwysp Helski.
9. W obszarze funkcji mieszkaniowej należy wyznaczyć oraz przygotować tereny inwestycyjne (poprzez uchwalenie miejscowych planów zagospodarowania przestrzennego, wyznaczenie ciągów komunikacyjnych i uzbrojenie tychże terenów), które charakteryzują się bliskością do miejsc pracy, usług oraz ofertą spędzania czasu wolnego.

³ W ramach rekomendacji wykorzystano zasady zagospodarowania przestrzennego, które zostały zdefiniowane dla Obszaru Funkcjonalnego Strefy Przybrzeżnej w Planie Zagospodarowania Przestrzennego Województwa Pomorskiego 2030.

⁴ W ramach rekomendacji wykorzystano zasady zagospodarowania przestrzennego, które zostały zdefiniowane w Planie zagospodarowania przestrzennego Obszaru Metropolitalnego Gdańsk-Gdynia-Sopot 2030.

10. Intensyfikacja działalności w zakresie organizacji wydarzeń sportowych, których uprawianie możliwe jest w wyniku walorów lokalizacyjnych gminy.
11. Dalsze systematyczne rozwijanie i promowanie turystyki, która jest dostosowana do chłonności turystycznej strefy brzegowej i jej funkcji ochronnych.
12. Uwzględnianie potrzeb stałych mieszkańców gminy w obszarze kształtowania polityki turystycznej.
13. Dostosowanie częstotliwości kursowania komunikacji publicznej (transportu zbiorowego) do sezonowych wzrostów zainteresowania tego typu usługami.
14. Zasada pierwszości wdrażania rozwiązań niskoemisyjnych w ramach budowy i modernizacji infrastruktury komunalnej.
15. Rozwój międzynarodowych szlaków turystycznych (w tym rowerowych) wraz z infrastrukturą towarzyszącą.
16. Budowa infrastruktury sanitarnej w obszarach przyplażowych itp., dostosowanych do potrzeb osób niepełnosprawnych.
17. Relokacja funkcji niedopasowanych do specyfiki miejsca, zwłaszcza na obszarach priorytetowych z punktu widzenia ochrony krajobrazu nadmorskiego i wartości kulturowych.
18. Wyznaczenie miejsc do lokalizacji terenów o funkcjach rekreacyjnych wraz z powstaniem infrastruktury towarzyszącej.
19. Priorytetowe uzupełnienie zabudowy na terenach uprzednio uzbrojonych.
20. Wspieranie rozwoju wiejskiej infrastruktury ochrony zdrowia poprzez udostępnianie lokali pod prowadzenie niniejszego typu działalności gospodarczej.
21. Zachowanie równowagi między obszarami zabudowanymi, a terenami otwartymi.
22. Zmniejszanie kosztów ekonomicznych i społecznych poprzez koncentrację zabudowy mieszkaniowej, technicznej i rekreacyjnej.

Obszary strategicznej interwencji

Strategia Rozwoju Województwa Pomorskiego 2030 (dalej: SRWP 2030) została przyjęta 12 kwietnia 2021 r. przez Sejmik Województwa Pomorskiego. Dokument ten stanowi jedno z kluczowych opracowań wyższego rzędu, które determinują kształt polityki rozwoju regionu Województwa Pomorskiego i jednostek samorządowych wchodzących w jego skład. SRWP 2030 określa następujące treści (wymieniono kluczowe z perspektywy niniejszej Strategii).

Rysunek 5. Główne elementy Strategii Rozwoju Województwa Pomorskiego 2030



Źródło: opracowanie własne na podstawie: Strategia Rozwoju Województwa Pomorskiego 2030

W ramach niniejszej części dokumentu dokonano oceny stopnia korelacji kierunków rozwoju Strategii Rozwoju Gminy Puck na lata 2021 - 2030 z celami operacyjnymi wyznaczonymi w Strategii Rozwoju Województwa Pomorskiego 2030. W dalszej kolejności poddano analizie zakres i zasięg oddziaływania obszarów strategicznej interwencji regionu Pomorza na założenia rozwoju opracowane w ramach Strategii Rozwoju Gminy Puck.

W ramach Strategii Rozwoju Województwa Pomorskiego 2030 zdefiniowane zostały trzy cele strategiczne, mające charakter ogólny. Na ich podstawie zdefiniowano 12 celów operacyjnych, które precyzyjniej określają kierunki rozwoju obszaru województwa pomorskiego.

Opracowując niniejszy dokument uwzględniono cele operacyjne wskazane w dokumencie wyższego rzędu, jakim jest Strategia Rozwoju Województwa Pomorskiego 2030. W celu wykazania zbieżności założeń obu dokumentów opracowano zestawienie w formie tabelarycznej, w ramach którego przeanalizowano adekwatność i odpowiedniość celów i kierunków działań obu dokumentów (tab. 2).

Tabela 2. Zbieżność założeń Strategii Rozwoju Województwa Pomorskiego 2030 i Strategii Rozwoju Gminy Puck na lata 2021 – 2030

STRATEGIA ROZWOJU WOJEWÓDZTWA POMORSKIEGO 2030	STRATEGIA ROZWOJU GMINY PUCK NA LATA 2021 – 2030
CELE OPERACYJNE	ODPOWIADAJĄCE IM KIERUNKI DZIAŁAŃ
Bezpieczeństwo środowiskowe	<ul style="list-style-type: none"> • Wspieranie inicjatyw chroniących środowisko lądowe i wodne. • Edukacja proekologiczna mieszkańców. • Promocja działalności punktu selektywnej zbiórki odpadów. • Cykliczne oczyszczanie zanieczyszczanych zbiorników wodnych. • Rozwój gminnego systemu retencyjnego. • Intensyfikacja działań w zakresie rozwoju przestrzennego gminy.
Bezpieczeństwo energetyczne	<ul style="list-style-type: none"> • Realizacja inicjatyw w zakresie wzrostu dostępności do opieki zdrowotnej. • Edukacja i profilaktyka prozdrowotna mieszkańców. • Organizacja szkoleń z udzielania pierwszej pomocy przedmedycznej.
Bezpieczeństwo cyfrowe	<ul style="list-style-type: none"> • Dopuszczenie placówek edukacyjnych w sprzęt informatyczny. • Organizacja szkoleń w zakresie cyberbezpieczeństwa. • Rozwój sieci światłowodowej. • Informatyzacja usług publicznych.
Fundamenty edukacji	<ul style="list-style-type: none"> • Budowa i/lub modernizacja infrastruktury opiekuńczej nad dziećmi. • Dopuszczenie placówek edukacyjnych w sprzęt sportowy. • Dopuszczenie placówek edukacyjnych w sprzęt informatyczny. • Zwiększenie liczby zajęć pozaszkolnych dla

	<p>dzieci i młodzieży.</p>
Wrażliwość społeczna	<ul style="list-style-type: none"> • Systematyczne rozwijanie oferty kulturalnej. • Utworzenie miejsc rekreacyjnych dedykowanych młodzieży. • Dostosowanie budynków użyteczności publicznej do wymagań osób niepełnosprawnych. • Organizacja wydarzeń integrujących seniorów. • Organizacja akcji integrujących osoby wykluczone społecznie.
Kapitał społeczny	<ul style="list-style-type: none"> • Modernizacja obiektów użyteczności publicznej. • Budowa i modernizacja placów zabaw. • Edukacja dzieci i młodzieży w zakresie tradycji regionu. • Współpraca samorządu z organizacjami pozarządowymi. • Rozwijanie gminnej oferty kulturowej.
Mobilność	<ul style="list-style-type: none"> • Budowa i modernizacja dróg. • Rozbudowa systemu oświetlenia drogowe. • Budowa i modernizacja ciągów pieszych.
Pozycja konkurencyjna	<ul style="list-style-type: none"> • Dalszy rozwój infrastruktury kanalizacyjnej. • Wdrażanie gminnych programów strategicznych. • Dalszy rozwój infrastruktury wodociągowej. • Dalszy rozwój infrastruktury gazowej. • Rozwój rynku lokalnych produktów.
Rynek pracy	<ul style="list-style-type: none"> • Organizacja kursów i szkoleń zawodowych, w tym związanych z potencjałem turystycznym regionu. • Wyznaczenie i uzbrojenie terenów inwestycyjnych. • Wspieranie rozwoju komercyjnej działalności

	<p>turystycznej w gminie.</p> <ul style="list-style-type: none"> • Promocja terenów przeznaczonych pod inwestycje.
Oferta turystyczna i czasu wolnego	<ul style="list-style-type: none"> • Zagospodarowanie terenów przybrzeżnych (plaże, parkingi, infrastruktura towarzysząca itp.). • Powstanie nowych terenów na cele rekreacyjne. • Rozbudowa bazy rekreacyjno-sportowej • Oznakowanie szlaków i atrakcji turystycznych. • Intensyfikacja działań promocyjnych w mediach społecznościowych.
Integracja z globalnym systemem transportowym	<ul style="list-style-type: none"> • Rozbudowa sieci ścieżek rowerowych. • Współpraca z operatorami transportowymi w zakresie zwiększenia dostępności do komunikacji zbiorowej. • Współpraca z zarządcami infrastruktury kolejowej przy jej rozwoju. • Intensyfikacja współpracy z sąsiednimi jednostkami samorządu terytorialnego.

Źródło: opracowanie własne

Zgodnie z obecnie obowiązującą koncepcją rozwoju terytorialnego kraju, obszary strategicznej interwencji (OSI) należy rozpatrywać na poziomie lokalnym. Należy odchodzić od pojmowania polityki rozwoju jako zbioru narzędzi, których celem jest wspieranie rozwoju całego kraju czy regionu. Obecnie istotne jest, aby różnicować rodzaje interwencji w zależności od charakterystyki i specyfikacji konkretnych obszarów i regionów. Na podstawie diagnozy sytuacji społecznej, gospodarczej i przestrzennej oraz analizy dokumentów planistycznych i strategicznych wyższego szczebla określa się obszary strategicznej interwencji, do których przynależy dana jednostka samorządu terytorialnego.

Główne kategorie OSI zostały zdefiniowane w Krajowej Strategii Rozwoju Terytorialnego 2030 (KSRT). Należą do nich: obszary zagrożone trwałą marginalizacją, miasta średnie tracące funkcje społeczno-gospodarcze, wschodnia Polska oraz Śląsk. Trzy ostatnie kategorie (miasta średnie tracące funkcje społeczno-gospodarcze, wschodnia Polska oraz Śląsk) nie były rozpatrywane w niniejszym rozdziale. Z uwagi na lokalizację oraz podmiotowość gminy Puck poddano analizie jej potencjalną zbieżność i

komplementarność cech z charakterystyką obszarów określonych w KSRT jako obszary zagrożone trwałą marginalizacją.

Obszary zagrożone trwałą marginalizacją

Załącznikiem do Krajowej Strategii Rozwoju Terytorialnego 2030 jest lista gmin zagrożonych trwałą marginalizacją: programowanie 2021 - 2027. Zgodnie z obowiązującą wersją niniejszego załącznika⁵ gmina Puck nie została zakwalifikowana do obszarów zagrożonych trwałą marginalizacją. Wnioski z diagnozy społecznej, gospodarczej i przestrzennej potwierdzają, że sytuacja społeczno-gospodarcza gminy Puck rokrocznie ulega polepszeniu. Gmina rozwija się wieloaspektowo i osiąga wartości wskaźników w większości przekraczające referencyjne poziomy dla poziomu województwa.

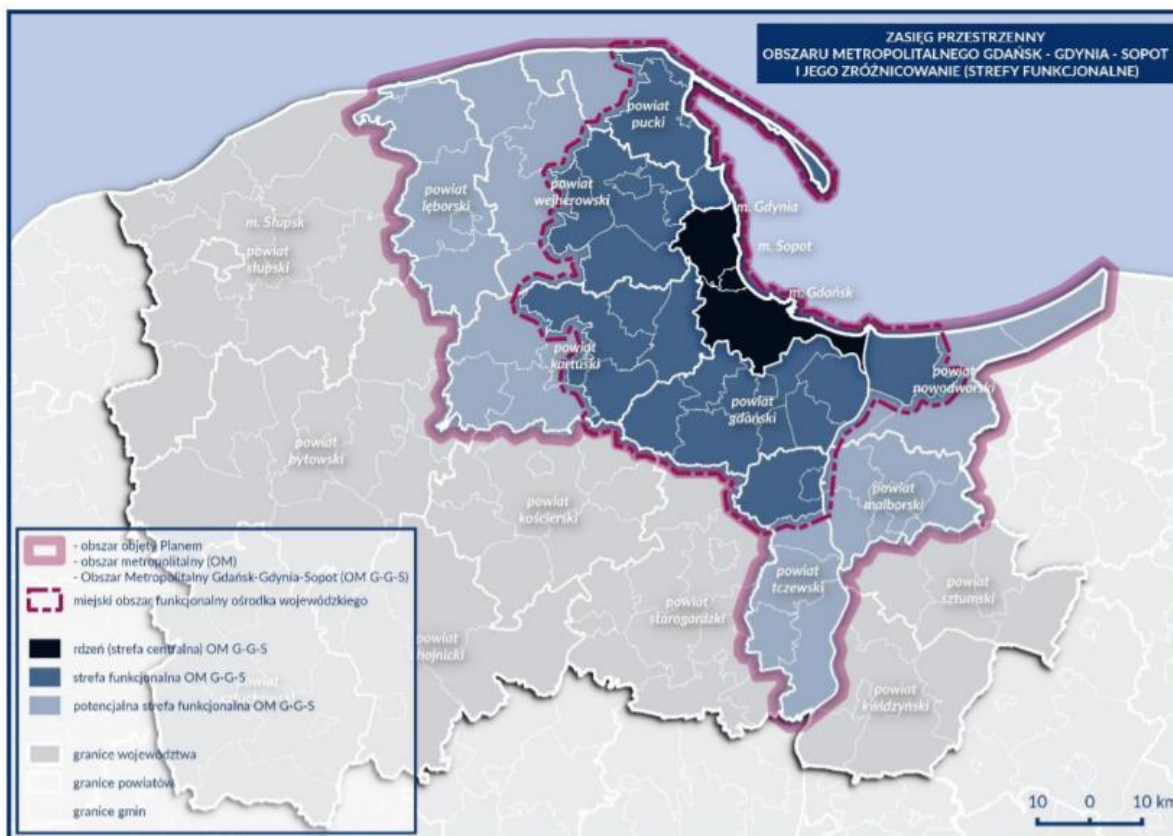
Obszary strategicznej interwencji na obszarze województwa pomorskiego

Następnie zwrócono uwagę na obszary strategicznej interwencji, które zostały zdefiniowane w ramach SRWP 2030. Niniejszy dokument strategiczny określa konkretne obszary funkcjonalne, którym przypisano rekomendacje w zakresie prowadzenia polityki rozwoju terytorialnego. W treści SRWP 2030 uwzględniono zapisy Krajowej Strategii Rozwoju Regionalnego 2030, która zdefiniowała Obszary Strategicznej Interwencji na poziomie krajowym.

Gmina Puck wchodzi w skład Miejskiego Obszaru Funkcjonalnego Ośrodka Wojewódzkiego. Ośrodek ponadregionalny Trójmiasto (Gdańsk, Gdynia i Sopot), który wraz z gminami otaczającymi tworzy Miejski Obszar Funkcjonalny Ośrodka Wojewódzkiego (MOF OW). W jego skład wchodzi m.in. sąsiednie ośrodki miejskie, które rozwijają funkcje komplementarne w stosunku do oferty Trójmiasta (w tym funkcje metropolitalne).

5 z dnia 21 sierpnia 2020 roku

Rysunek 6. Zasięg przestrzenny Obszaru Metropolitalnego Gdańsk – Gdynia - Sopot



Źródło: Plan zagospodarowania przestrzennego Obszaru Metropolitalnego Gdańsk-Gdynia-Sopot 2030, plan zagospodarowania przestrzennego miejskiego obszaru funkcjonalnego ośrodka wojewódzkiego stanowiący część planu zagospodarowania przestrzennego województwa pomorskiego sporządzony na podstawie art. 39 ust. 6 ustawy z dnia 27 marca 2003 r. o planowaniu i zagospodarowaniu przestrzennym (tj. Dz.U. z 2015 r. poz. 199, z późn. zm.)

Miejski Obszar Funkcjonalny Ośrodka Wojewódzkiego jest podstawowym elementem strukturalnym Obszaru Metropolitalnego Gdańsk - Gdynia – Sopot. Zasięg oddziaływania MOF OW stanowi całość obszaru województwa. Gmina Puck stanowi strefę funkcjonalną Obszaru Metropolitalnego Gdańsk - Gdynia – Sopot.

Strategia Rozwoju Gminy Puck uwzględnia zasady polityki przestrzennej zagospodarowania Obszaru Metropolitalnego Gdańsk-Gdynia-Sopot, tj. mechanizmy⁶:

- zintegrowanego podejścia,
- ciągłości osnowy ekologicznej,
- kształtowania tożsamości poszczególnych struktur,
- bilansowania potrzeb społeczno-gospodarczych,

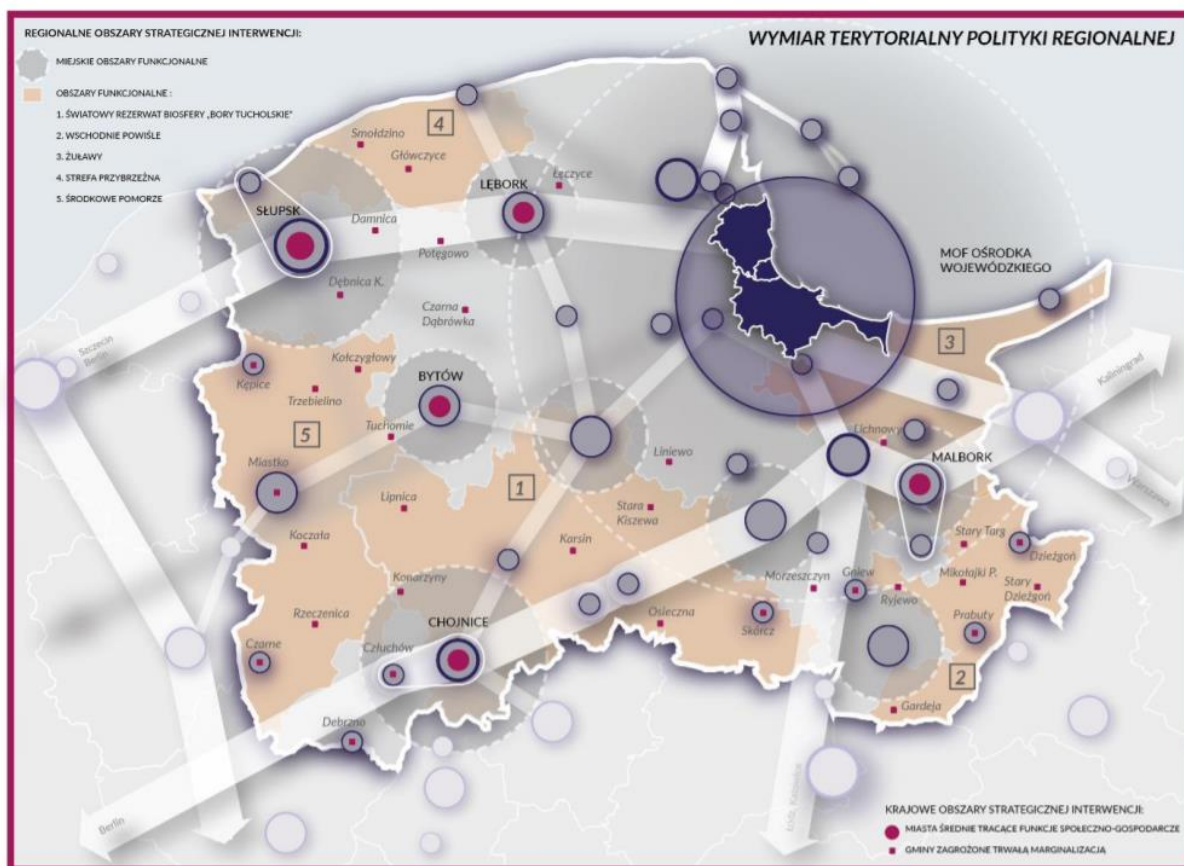
⁶ Plan zagospodarowania przestrzennego Obszaru Metropolitalnego Gdańsk-Gdynia-Sopot 2030

- równoległej realizacji celów publicznych i prywatnych,
- łączenia funkcji komplementarnych.

W zakresie kształtowania ładu przestrzennego gmina Puck znajduje się w podstrefie przestrzeni OM określanej jako tereny: turystyczne nadmorsko-północne oraz rolnicze północno-kaszubskie. Rekomendacje wynikające z zasad prowadzenia polityki przestrzennej dla niniejszych stref znajdują się w części „Ustalenia i rekomendacje w zakresie kształtowania i prowadzenia polityki przestrzennej w gminie”.

Gmina Puck stanowi część jednej z trzech podstref (środkową) wchodzących w skład Obszaru Funkcjonalnego Strefa Przybrzeżna. OF Strefa Przybrzeżna usytuowana jest na styku środowiska morskiego i lądowego.

Rysunek 7. Obszary strategicznej interwencji województwa pomorskiego



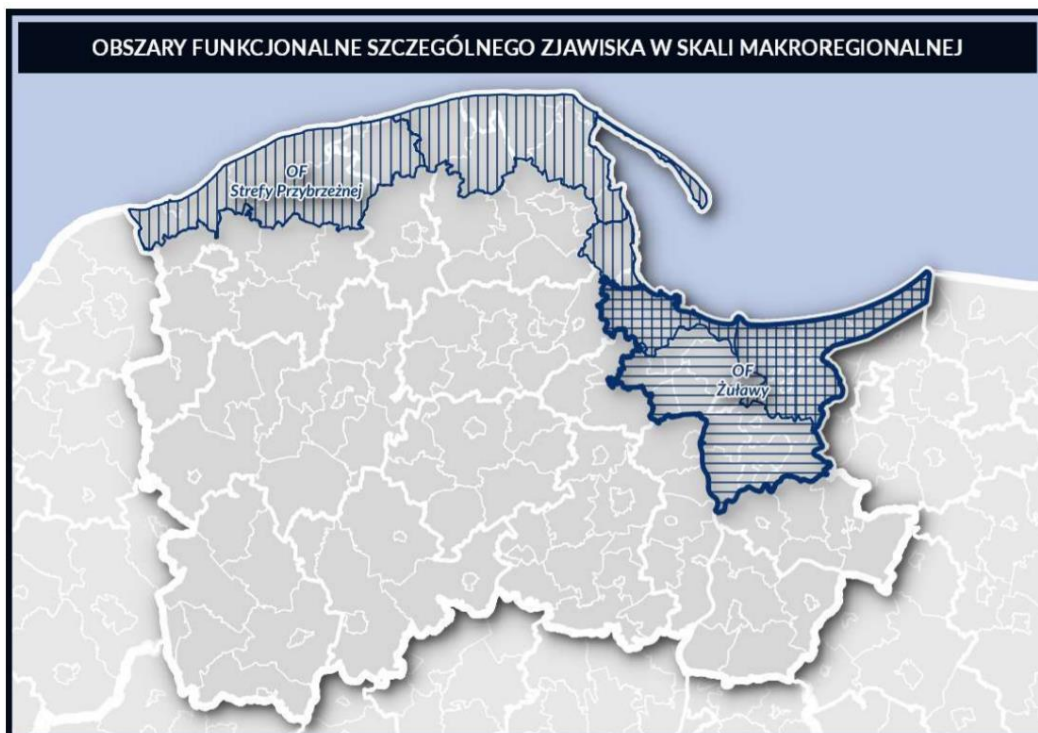
Źródło: Strategia Rozwoju Województwa Pomorskiego 2030

Na terenach Obszaru Funkcjonalnego Strefa Przybrzeżna prowadzona jest działalność polegająca na przekształcaniu terenów naturalnych, uprzednio niegospodarowanych na przestrzeń zurbanizowaną. Niniejsza działalność prowadzona jest przede wszystkim w celu poprawy dostępu do infrastruktury turystycznej. Jednocześnie, na OF Strefa Przybrzeżna coraz mocniej ograniczana jest skala produkcji gospodarki leśnej i ekstensywnego rolnictwa. Zauważa się natomiast, że rybołówstwo kutrowe i

łodzowie jest istotnym elementem kulturowym regionu i należy zachować je jako część lokalnego dziedzictwa.

Na terenie analizowanej Strefy znajduje się wiele terenów przeznaczonych na potrzeby obronności kraju. Obecnie następuje proces zmiany własności niniejszych terenów. Są one przekształcane w obszary turystyczne i rekreacyjne, sprzyjające rozwojowi regionu. Tereny te stanowią ważną szansę dla rozwoju, ale mogą również stanowić przy niegospodarnej polityce istotne zagrożenie.

Rysunek 8. Obszary funkcjonalne szczególnego zjawiska w skali makroregionalnej



Źródło: Plan Zagospodarowania przestrzennego województwa pomorskiego 2030

W planie zagospodarowania przestrzennego województwa pomorskiego 2030 zdefiniowano kluczowe bariery i zagrożenia dla funkcjonowania OF Strefa Przybrzeżna (rys. 8).

Zwraca się uwagę, że z uwagi na potrzebę objęcia całości terenów wchodzących w skład OF Strefa Przybrzeżna wyznaczono możliwie ogólne wnioski, z których nie wszystkie dotyczą gminy Puck. Poniżej wskazano potencjały oraz bariery i zagrożenia Obszaru Funkcjonalnego Strefa Przybrzeżna, które są skorelowane z sytuacją gminy Puck.

Potencjały⁷:

- unikatowe zasoby przestrzeni wynikające z nadmorskiego położenia,

⁷ Plan zagospodarowania przestrzennego województwa pomorskiego 2030

- sąsiedztwo największych ośrodków miejskich w województwie,
- bliskość krajów skandynawskich i Obwodu Kaliningradzkiego Federacji Rosyjskiej,
- obecność istotnych międzynarodowych tras rowerowych oraz transeuropejskich dróg wodnych,
- wysoka wietrzność w pasie nadmorskim, dobre nasłonecznienie,
- znaczące zasoby wartościowej przestrzeni rolniczej,
- zasób atrakcyjnych terenów przyportowych.

Bariery i zagrożenia⁸:

- niewielkie zasoby kapitałowe mieszkańców, bierność gospodarcza (głównie zachodnia i wiejska część obszaru),
- sezonowość gospodarki, krótki okres użytkowania istniejącego zainwestowania,
- wrażliwość środowiska nadmorskiego na presję antropogeniczną i zachodzącą wskutek naturalnych procesów,
- na części obszaru brak zagospodarowanych przestrzeni publicznych najwyższej jakości – bulwarów nadmorskich, kanałów portowych; tymczasowość znacznej części zainwestowania,
- niedostosowanie systemu transportu lądowego, w tym infrastruktury drogowej i kolejowej, do sezonowych szczytów przewozowych.

W ramach Planu zagospodarowania przestrzennego województwa pomorskiego 2030 wyznaczono dla omawianego obszaru kluczowe wyzwanie rozwojowe, jakim jest „Kształtowanie całorocznej atrakcyjności turystycznej Strefy Przybrzeżnej przez ochronę i wykorzystanie zasobów i walorów przyrodniczych, kulturowych i krajobrazowych obszaru oraz poprawę jego dostępności i obsługi transportowej”.

Projektując kierunki rozwojowe dla gminy Puck zwrócono uwagę na zasady gospodarowania przestrzennego, które wynikają z Planu zagospodarowania przestrzennego województwa pomorskiego 2030. Brano pod uwagę zasady i rekomendacje opracowane dla terenów wchodzących w skład Obszaru Funkcjonalnego Strefa Przybrzeżna⁹.

⁸ Plan zagospodarowania przestrzennego województwa pomorskiego 2030

⁹ Plan Zagospodarowania Przestrzennego Województwa Pomorskiego 2030

W ramach założeń strategicznych niniejszego dokumentu uwzględniono działania i przedsięwzięcia polityki przestrzennej, zdefiniowane dla OF Strefa Przybrzeżna. Polityka zagospodarowania przestrzennego gminy Puck uwzględniać będzie m.in.¹⁰:

- Relokację funkcji niedopasowanych do specyfiki miejsca, zwłaszcza na obszarach priorytetowych z punktu widzenia ochrony krajobrazu nadmorskiego i wartości kulturowych. Cele strategiczne precyzowane są poprzez cele operacyjne. Zaprezentowano je poniżej. Cele operacyjne definiują sposób osiągania celów strategicznych. Są najczęściej określane dla średniego horyzontu czasowego;
- Poprawę stanu i estetyki wejść na plaże przez realizację ciągów pieszych (np. kładek nad wydymami), budowa infrastruktury sanitarnej w obszarach przyplażowych itp., dostosowanych do potrzeb osób niepełnosprawnych;
- Uporządkowanie, ochrona oraz ukierunkowanie ruchu turystycznego i rekreacyjnego w obszarach wrażliwych przyrodniczo (np. rejony wydym, obszary parków krajobrazowych, nadmorska strefa przyrodniczorekreacyjna) minimalizujące ich nadmierne obciążenie i dewaloryzację – wyznaczanie i oznakowanie wejść i szlaków, zagospodarowanie wybranych przestrzeni.

Charakterystyka gminy Puck opracowana w dokumencie komplementarnym do niniejszej Strategii, tj. w „Diagnozie jako Elemencie Strategii Rozwoju Gminy Puck” jest zbieżna z charakterystyką Obszaru Funkcjonalnego „Strefa Przybrzeżna”, która została przedstawiona w Strategii Rozwoju Województwa Pomorskiego 2030.

Gmina nie znajduje w strefie przygranicznej z innymi województwami, także nie wymaga podejmowania działań na szczeblu ponadregionalnym.

Zgodnie z zapisami SRWP 2030 tj. „Szczegółowy zakres instrumentów terytorialnych uwarunkowany będzie ukierunkowaniem narzędzi ich finansowania oraz realnymi potrzebami współpracy ponadgminnej w ramach obszarów funkcjonalnych. Dotyczy to zwłaszcza mechanizmów unijnego finansowania, dla których zakres stosowanych instrumentów terytorialnych wyznaczają unijne akty prawne i dokumenty strategiczne oraz Umowa Partnerstwa na lata 2021-2027¹¹” niemożliwe jest obecnie wyznaczenie konkretnych działań w sferze współpracy między OSI. Wyklucza to możliwość uwzględniania ponadlokalnych inwestycji w niniejszej strategii.

¹⁰ Plan Zagospodarowania Przestrzennego Województwa Pomorskiego 2030, str. 201 – 203.

¹¹ Strategia Rozwoju Województwa Pomorskiego 2030.

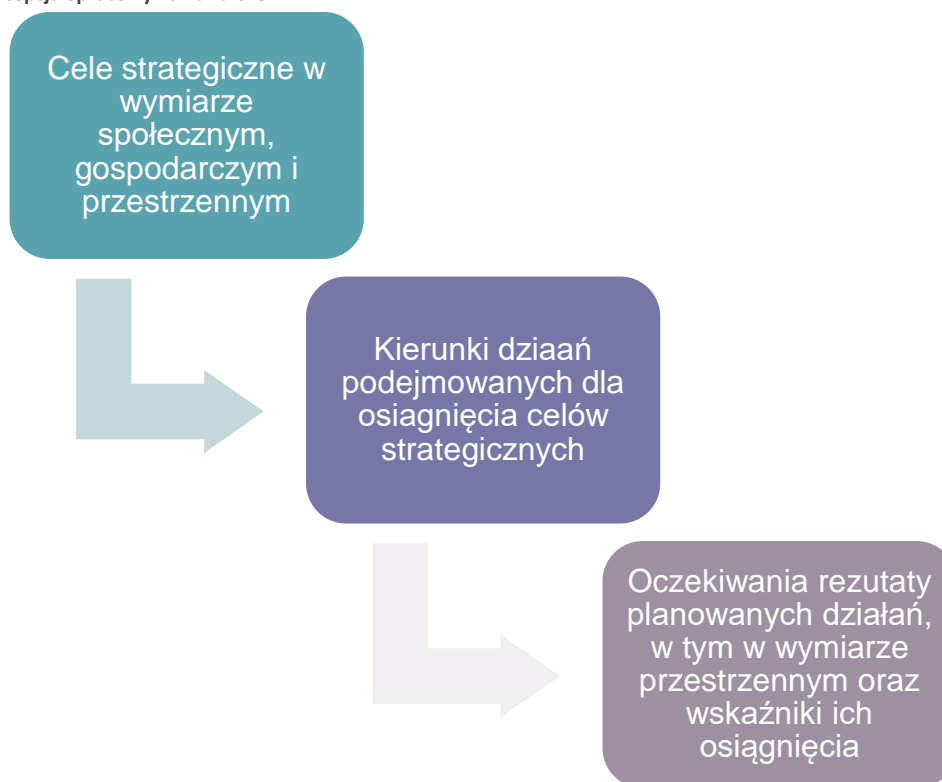
Określa się, że w Strategii Rozwoju Gminy Puck nie definiuje się działań zmierzających do ponadgminnej kooperacji w sferze wyznaczonych obszarów funkcjonalnych (będących regionalnymi obszarami strategicznej interwencji).

W Strategii Rozwoju Gminy Puck na lata 2021 – 2030 nie określono wewnątrzgminnych obszarów strategicznej interwencji.

Cele strategiczne rozwoju w wymiarze społecznym, gospodarczym i przestrzennym. Kierunki działań podejmowanych dla osiągnięcia celów strategicznych. Oczekiwane rezultaty planowanych Działań oraz wskaźniki ich osiągnięcia.

Rzetelnie zrealizowana Diagnoza sytuacji społecznej, gospodarczej i przestrzennej stanowi podstawę do zdefiniowania części strategicznej strategii rozwoju gminy. Zgodnie z zapisami Ustawy o samorządzie gminnym, obowiązkowymi elementami Strategii są: **cele strategiczne**, **kierunki działań** oraz **oczekiwane mierzalne rezultaty**¹².

Rysunek 9. Koncepcja opracowywania założeń



Źródło: opracowanie własne na podstawie Ustawy z dnia 8 marca 1990 r. o samorządzie gminnym (Dz. U. z 2020 r. poz. 713, 1378.)

Wizja stanowi docelowy, pożądany wizerunek gminy Puck w przyszłości, tj. w 2030 roku.

¹² Założenia strategiczne zostały wypracowane w wyniku partycypacji społecznej mieszkańców gminy Puck.

Rysunek 10. Wizja rozwoju Gminy Puck

Gmina Puck jest w 2030 roku miejscem przyjaznym dla mieszkańców w każdym wieku. Jest miejscem bezpiecznym, zapewniającym łatwy dostęp do miejsc pracy, infrastruktury rekreacyjnej i usług społecznych. Miejsce o mieszkańcach świadomych ekologicznie i otwartych na turystykę, którzy kultywują lokalne tradycje i tworzą zintegrowaną społeczność.

Źródło: opracowanie własne

Misja jest istotnym elementem Strategii, w ramach którego zdefiniowano kluczowe, o możliwie szerokim zakresie kierunki rozwoju gminy Puck. Misja stanowi również o głównych wartościach gminy, którymi będzie się ona kierowała w procesie osiągnięcia stanu docelowego.

Rysunek 11. Misja gminy Puck

Podnoszenie jakości życia mieszkańców poprzez rozwój społeczno-gospodarczy gminy. Wsłuchiwanie się w głos mieszkańców oraz angażowanie ich w realizację wielowymiarowych działań na rzecz gminy. Promocja możliwości spędzania czasu wolnego na terenie gminy. Ochrona walorów krajobrazowo-kulturowych oraz zrównoważona gospodarka zasobami gminy.

Źródło: opracowanie własne

Na podstawie zdefiniowanej wizji oraz misji przystąpiono do opracowywania szczegółowych założeń rozwoju gminy. W pierwszej kolejności określono cele strategiczne, które przypisano do trzech kluczowych wymiarów funkcjonowania gminy: **społeczeństwa**, **gospodarki** i **przestrzeni**. Wokół niniejszych sfer realizowano również Diagnozę, także ciągłość i logika przeprowadzonych prac zostały zachowane.

Cele strategiczne w koncepcji strategii rozwoju mają charakter długoterminowy. Określają główne kierunki, mające na celu osiągnięcia założeń wynikających z wizji rozwoju gminy Puck w 2030 roku.

Rysunek 12. Cele strategiczne

Wymiar
społeczny

**Wysoka jakość życia
mieszkańców.**

Wymiar
gospodarczy

**Zrównoważony rozwój
gospodarczy.**

Wymiar
przestrzenny

**Przestrzeń przyjazna mieszkańcom
i turystom.**

Źródło: opracowanie własne

Tabela 3. Matryca założeń strategicznych

CELE STRATEGICZNE		
Cel strategiczny w wymiarze społecznym: Wysoka jakość życia mieszkańców.	Cel strategiczny w wymiarze gospodarczym: Zrównoważony rozwój gospodarczy.	Cel strategiczny w wymiarze przestrzennym: Przestrzeń przyjazna mieszkańcom i turystom.
CELE OPERACYJNE		
Cel operacyjny 1.1. Budowa silnie zintegrowanej społeczności.	Cel operacyjny 2.1. Wielowymiarowy rozwój uwarunkowań do prowadzenia działalności gospodarczej.	Cel operacyjny 3.1. Zapewnienie dostępności terytorialnej wszystkim obszarom gminy.
Cel operacyjny 1.2. Rozwój kapitału społecznego.	Cel operacyjny 2.2. Wspieranie rozwoju turystyki.	Cel operacyjny 3.2. Ochrona środowiska naturalnego i zasobów kulturowych gminy.
Cel operacyjny 1.3. Zwiększenie dostępności i jakości usług społecznych i publicznych.	Cel operacyjny 2.3. Kształtowanie sprawnej samorządowej polityki rozwoju.	Cel operacyjny 3.3. Zintegrowana i nowoczesna infrastruktura publiczna.

Źródło: opracowanie własne

Tabela 4. Matryca realizacji założeń w sferze społecznej

CEL OPERACYJNY	KIERUNKI DZIAŁAŃ	OCZEKIWANE REZULTATY PLANOWANYCH DZIAŁAŃ	WSKAŹNIKI OSIĄGNIĘCIA DZIAŁAŃ
Budowa silnie zintegrowanej społeczności.	<ul style="list-style-type: none"> Organizacja wydarzeń integrujących seniorów. 	<ul style="list-style-type: none"> Integracja społeczna osób starszych. Przeciwdziałanie wykluczeniu społecznemu. 	<ul style="list-style-type: none"> Liczba inicjatyw podjętych na rzecz integracji seniorów (szt.).
	<ul style="list-style-type: none"> Organizacja akcji integrujących osoby wykluczone społecznie. 	<ul style="list-style-type: none"> Przeciwdziałanie zjawisku wykluczeniu społecznego. Integracja lokalnych społeczności. 	<ul style="list-style-type: none"> Liczba zorganizowanych przedsięwzięć o charakterze integracyjnym (szt.).
	<ul style="list-style-type: none"> Edukacja dzieci i młodzieży w zakresie tradycji regionu. 	<ul style="list-style-type: none"> Kultywowanie lokalnej tożsamości. Budowa zintegrowanej i lokalnej społeczności. 	<ul style="list-style-type: none"> Liczba zrealizowanych inicjatyw w zakresie edukacji dzieci i młodzieży w zakresie tradycji regionu (szt.).
	<ul style="list-style-type: none"> Powstanie nowych terenów na cele rekreacyjne. 	<ul style="list-style-type: none"> Urozmaicenie oferty spędzania czasu wolnego. Zwiększenie potencjału turystycznego regionu. Poszerzenie infrastruktury rekreacyjnej. 	<ul style="list-style-type: none"> Powierzchnia powstałych terenów o przeznaczeniu rekreacyjnym (m²).
	<ul style="list-style-type: none"> Rozbudowa bazy rekreacyjno-sportowej 	<ul style="list-style-type: none"> Urozmaicenie oferty spędzania czasu wolnego. Upowszechnianie kultury fizycznej. Zwiększenie potencjału turystycznego regionu. Poszerzenie infrastruktury rekreacyjnej. 	<ul style="list-style-type: none"> Liczba wybudowanych / zmodernizowanych obiektów o przeznaczeniu rekreacyjno-sportowym (szt.).
Rozwój kapitału społecznego.	<ul style="list-style-type: none"> Organizacja szkoleń w zakresie cyberbezpieczeństwa. 	<ul style="list-style-type: none"> Zwiększenie bezpieczeństwa cyfrowego placówek publicznych. Zwiększenie bezpieczeństwa cyfrowego mieszkańców. 	<ul style="list-style-type: none"> Liczba przeprowadzonych szkoleń w zakresie cyberbezpieczeństwa (szt.).

	<ul style="list-style-type: none"> Współpraca samorządu z organizacjami pozarządowymi. 	<ul style="list-style-type: none"> Wspieranie partycypacji społecznej mieszkańców. Rozwój społeczeństwa obywatelskiego. Rozwój kompetencji społecznych mieszkańców. Budowa zintegrowanej społeczności. 	<ul style="list-style-type: none"> Liczba organizacji pozarządowych, które współpracują z władzami samorządowymi (szt.).
	<ul style="list-style-type: none"> Doposażenie placówek edukacyjnych w sprzęt sportowy. 	<ul style="list-style-type: none"> Zwiększenie potencjału edukacyjnego placówek szkolnych. Poprawa zdrowia wśród dzieci i młodzieży szkolnej. 	<ul style="list-style-type: none"> Liczba placówek edukacyjnych doposażonych w sprzęt sportowy (szt.).
	<ul style="list-style-type: none"> Doposażenie placówek edukacyjnych w sprzęt informatyczny. 	<ul style="list-style-type: none"> Zwiększenie potencjału edukacyjnego placówek szkolnych. Wzrost kompetencji cyfrowych dzieci i młodzieży szkolnej. Eliminacja zjawiska wykluczenia cyfrowego. 	<ul style="list-style-type: none"> Liczba placówek edukacyjnych doposażonych w sprzęt informatyczny (szt.).
	<ul style="list-style-type: none"> Rozwijanie gminnej oferty kulturowej. 	<ul style="list-style-type: none"> Poszerzanie zainteresowań mieszkańców. Integracja lokalnych społeczności. Przeciwdziałanie wykluczeniu społecznemu. Budowa kompetencji społecznych mieszkańców poprzez uczestnictwo w kulturze. 	<ul style="list-style-type: none"> Liczba zorganizowanych wydarzeń o charakterze kulturowym (szt.).
<p>Zwiększenie dostępności i jakości usług społecznych i</p>	<ul style="list-style-type: none"> Realizacja inicjatyw w zakresie wzrostu dostępności do opieki zdrowotnej. 	<ul style="list-style-type: none"> Wzrost dostępności do opieki zdrowotnej. Poprawa zdrowia mieszkańców. 	<ul style="list-style-type: none"> Liczba zrealizowanych inicjatyw w zakresie wzrostu dostępności do opieki zdrowotnej (szt.).

publicznych.	<ul style="list-style-type: none"> Edukacja i profilaktyka prozdrowotna mieszkańców. 	<ul style="list-style-type: none"> Wzrost świadomości społecznej w zakresie możliwości dbania o zdrowie. Poprawa zdrowia mieszkańców. Zmniejszenie kosztów społecznych związanych z opieką nad osobami chorymi. 	<ul style="list-style-type: none"> Liczba akcji edukacyjnych/profilaktycznych w zakresie ochrony zdrowia (szt.).
	<ul style="list-style-type: none"> Organizacja szkoleń z udzielania pierwszej pomocy przedmedycznej. 	<ul style="list-style-type: none"> Wzrost świadomości społecznej w zakresie możliwości dbania o zdrowie. Wzrost bezpieczeństwa publicznego. 	<ul style="list-style-type: none"> Liczba przeprowadzonych szkoleń z udzielania pierwszej pomocy przedmedycznej (szt.).
	<ul style="list-style-type: none"> Zwiększenie liczby zajęć pozaszkolnych dla dzieci i młodzieży. 	<ul style="list-style-type: none"> Zapewnienie oferty spędzania czasu wolnego dla dzieci i młodzieży. Rozwój kompetencji i zainteresowań wśród dzieci i młodzieży. 	<ul style="list-style-type: none"> Liczba placówek szkolnych, które poszerzyły liczbę zajęć pozaszkolnych dla dzieci i młodzieży (szt.).

Źródło: opracowanie własne

Tabela 5. Matryca realizacji założeń w sferze gospodarczej

CEL OPERACYJNY	KIERUNKI DZIAŁAŃ	OCZEKIWANE REZULTATY PLANOWANYCH DZIAŁAŃ	WSKAŹNIKI OSIĄGNIĘCIA DZIAŁAŃ
Wielowymiarowy rozwój uwarunkowań do prowadzenia działalności gospodarczej.	<ul style="list-style-type: none"> Rozwój rynku lokalnych produktów. 	<ul style="list-style-type: none"> Wzrost popytu na lokalne produkty. Promocja regionu. Zwiększenie zatrudnienia. 	<ul style="list-style-type: none"> Liczba zrealizowanych wydarzeń, polegających na oferowaniu lokalnych produktów (szt.).
	<ul style="list-style-type: none"> Organizacja kursów i szkoleń zawodowych, w tym związanych z potencjałem turystycznym regionu. 	<ul style="list-style-type: none"> Wzrost kompetencji mieszkańców gminy. Zmniejszenie poziomu bezrobocia. 	<ul style="list-style-type: none"> Liczba zrealizowanych kursów i szkoleń zawodowych (szt.).
	<ul style="list-style-type: none"> Wyznaczenie i uzbrojenie terenów inwestycyjnych. 	<ul style="list-style-type: none"> Wzrost zatrudnienia. 	<ul style="list-style-type: none"> Powierzchnia uzbrojonych terenów inwestycyjnych (m²).
	<ul style="list-style-type: none"> Promocja terenów przeznaczonych pod inwestycje. 	<ul style="list-style-type: none"> Wzrost rozpoznawalności oferty terenów inwestycyjnych gminy. 	<ul style="list-style-type: none"> Kwota przeznaczona na promocję terenów inwestycyjnych (zł)
Wspieranie rozwoju turystyki.	<ul style="list-style-type: none"> Wspieranie rozwoju komercyjnej działalności turystycznej w gminie. 	<ul style="list-style-type: none"> Poprawa dostępności do usług: gastronomicznych, hotelarskich i rekreacyjno-sportowych. 	<ul style="list-style-type: none"> Liczba nowopowstałych podmiotów gospodarczych prowadzących działalność turystyczną (szt.).
	<ul style="list-style-type: none"> Zagospodarowanie terenów przybrzeżnych (plaże, parkingi, infrastruktura towarzysząca itp.). 	<ul style="list-style-type: none"> Zwiększenie potencjału turystycznego regionu. Poszerzenie infrastruktury rekreacyjnej. Urozmaicenie oferty spędzania czasu wolnego. 	<ul style="list-style-type: none"> Liczba zrealizowanych przedsięwzięć w zakresie zagospodarowania terenów przybrzeżnych (szt.).
	<ul style="list-style-type: none"> Oznakowanie szlaków i atrakcji turystycznych. 	<ul style="list-style-type: none"> Zwiększenie dostępności do oferty turystycznej. 	<ul style="list-style-type: none"> Liczba nowych oznaczeń szlaków i atrakcji turystycznych (szt.).
	<ul style="list-style-type: none"> Intensyfikacja działań promocyjnych w mediach społecznościowych. 	<ul style="list-style-type: none"> Wzrost rozpoznawalności oferty turystycznej gminy. 	<ul style="list-style-type: none"> Liczba użytkowanych kanałów komunikacji w mediach społecznościowych (szt.).

	<ul style="list-style-type: none"> Rozbudowa sieci ścieżek rowerowych. 	<ul style="list-style-type: none"> Wzrost dostępności do infrastruktury rekreacyjnej. Wzrost potencjału turystycznego gminy. Modernizacja międzynarodowej sieci ścieżek rowerowych. 	<ul style="list-style-type: none"> Długość wybudowanych ścieżek rowerowych (km).
Kształtowanie sprawnej samorządowej polityki rozwoju.	<ul style="list-style-type: none"> Rozwój sieci światłowodowej. 	<ul style="list-style-type: none"> Eliminacja zjawiska wykluczenia cyfrowego. Zwiększenie w gminie poziomu dostępności cyfrowej. 	<ul style="list-style-type: none"> Długość powstałej sieci światłowodowej (km).
	<ul style="list-style-type: none"> Informatyzacja usług publicznych. 	<ul style="list-style-type: none"> Skrócenie czasu obsługi interesariuszów. 	<ul style="list-style-type: none"> Liczba usług publicznych poddanych cyfryzacji (szt.).
	<ul style="list-style-type: none"> Wdrażanie gminnych programów strategicznych. 	<ul style="list-style-type: none"> Wielowymiarowy rozwój gminy. Indywidualne efekty realizacji gminnych programów operacyjnych poświęconych konkretnemu aspektowi funkcjonowania gminy. 	<ul style="list-style-type: none"> Liczba uchwalonych i zrealizowanych gminnych programów operacyjnych (szt.).
	<ul style="list-style-type: none"> Współpraca z operatorami transportowymi w zakresie zwiększenia dostępności do komunikacji zbiorowej. 	<ul style="list-style-type: none"> Wzrost mobilności mieszkańców. Zwiększenie efektywności komunikacji zbiorowej. 	<ul style="list-style-type: none"> Liczba nowopowstałych kursów w ramach komunikacji zbiorowej (szt.). Liczba zmodyfikowanych połączeń komunikacyjnych (szt.).
	<ul style="list-style-type: none"> Współpraca z zarządcami infrastruktury kolejowej przy jej rozwoju. 	<ul style="list-style-type: none"> Wzrost mobilności mieszkańców. Unowocześnienie infrastruktury towarzyszącej sieci kolejowej. Integracja z regionalnym i krajowym systemem transportowym. 	<ul style="list-style-type: none"> Liczba zrealizowanych przedsięwzięć dotyczących rozwoju infrastruktury kolejowej na terenie gminy (szt.).
	<ul style="list-style-type: none"> Intensyfikacja współpracy z sąsiednimi jednostkami samorządu terytorialnego. 	<ul style="list-style-type: none"> Nawiązanie lokalnego partnerstwa. 	<ul style="list-style-type: none"> Liczba nawiązanych partnerstw z jednostkami samorządu terytorialnego (szt.).

Źródło: opracowanie własne.

Tabela 6. Matryca realizacji założeń w sferze przestrzennej

CEL OPERACYJNY	KIERUNKI DZIAŁAŃ	OCZEKIWANE REZULTATY PLANOWANYCH DZIAŁAŃ	WSKAŹNIKI OSIĄGNIĘCIA DZIAŁAŃ
Zapewnienie dostępności terytorialnej wszystkim obszarom gminy.	<ul style="list-style-type: none"> Intensyfikacja działań w zakresie rozwoju przestrzennego gminy. 	<ul style="list-style-type: none"> Zrównoważony rozwój przestrzenny gminy. Uporządkowanie gospodarki przestrzennej. Zachowanie spójności ruralistycznej gminy. 	<ul style="list-style-type: none"> Liczba powstałych opracowań przestrzennych (sztuka)
	<ul style="list-style-type: none"> Budowa i modernizacja dróg. 	<ul style="list-style-type: none"> Zwiększenie przepustowości dróg w gminie. Poprawa stopnia wewnętrznego i zewnętrznego skomunikowania gminy. 	<ul style="list-style-type: none"> Długość zbudowanych dróg (km). Długość zmodernizowanych dróg (km).
	<ul style="list-style-type: none"> Rozbudowa systemu oświetlenia drogowe. 	<ul style="list-style-type: none"> Zwiększenie bezpieczeństwa na gminnych ciągach komunikacyjnych. 	<ul style="list-style-type: none"> Długość dróg, która została wyposażona w oświetlenia drogowe (km).
	<ul style="list-style-type: none"> Budowa i modernizacja ciągów pieszych. 	<ul style="list-style-type: none"> Zwiększenie bezpieczeństwa dla pieszych na ciągach komunikacyjnych. Zwiększenie dostępności komunikacyjnej dla osób starszych i niepełnosprawnych. 	<ul style="list-style-type: none"> Długość wybudowanych ciągów pieszych (km). Długość zmodernizowanych ciągów pieszych (km).
	<ul style="list-style-type: none"> Dalszy rozwój infrastruktury kanalizacyjnej. 	<ul style="list-style-type: none"> Zwiększenie dostępu do sieci kanalizacyjnej. Poprawa jakości życia mieszkańców. Zwiększenie potencjału inwestycyjnego danych obszarów gminy 	<ul style="list-style-type: none"> Długość powstałej sieci kanalizacyjnej (km)

	<ul style="list-style-type: none"> Dalszy rozwój infrastruktury wodociągowej. 	<ul style="list-style-type: none"> Zwiększenie dostępu do sieci wodociągowej. Poprawa jakości życia mieszkańców. Zwiększenie potencjału inwestycyjnego danych obszarów gminy. 	<ul style="list-style-type: none"> Długość powstałej sieci wodociągowej (km)
	<ul style="list-style-type: none"> Dalszy rozwój infrastruktury gazowej. 	<ul style="list-style-type: none"> Zwiększenie dostępu do sieci gazowej. Poprawa jakości życia mieszkańców. Zwiększenie potencjału inwestycyjnego danych obszarów gminy. 	<ul style="list-style-type: none"> Długość powstałej sieci gazowej (km)
Ochrona środowiska naturalnego i zasobów kulturowych gminy.	<ul style="list-style-type: none"> Edukacja proekologiczna mieszkańców. 	<ul style="list-style-type: none"> Wzrost świadomości ekologicznej mieszkańców gminy. 	<ul style="list-style-type: none"> Liczba przeprowadzonych szkoleń w zakresie edukacji ekologicznej (szt.). Liczba przeprowadzonych akcji w zakresie edukacji ekologicznej (szt.).
	<ul style="list-style-type: none"> Ochrona środowiska naturalnego. 	<ul style="list-style-type: none"> Liczba inicjatyw podjętych w zakresie ochrony środowiska (szt.). 	<ul style="list-style-type: none"> Liczba wspartych inicjatyw chroniących środowisko lądowe i wodne (szt.).
	<ul style="list-style-type: none"> Promocja działalności punktu selektywnej zbiórki odpadów. 	<ul style="list-style-type: none"> Wzrost świadomości mieszkańców w zakresie możliwości korzystania z punktu selektywnej zbiórki odpadów. 	<ul style="list-style-type: none"> Liczba przeprowadzonych akcji promocyjnych w zakresie promocji działalności punktu selektywnej zbiórki odpadów (szt.).
	<ul style="list-style-type: none"> Cykliczne oczyszczanie zanieczyszczanych zbiorników wodnych. 	<ul style="list-style-type: none"> Wzrost potencjału turystycznego. Zwiększenie atrakcyjności krajobrazowej gminy. Przeciwdziałanie degradacji środowiska naturalnego. 	<ul style="list-style-type: none"> Liczba przeprowadzonych akcji oczyszczania zbiorników wodnych (szt.).
	<ul style="list-style-type: none"> Rozwój gminnego systemu retencyjnego. 	<ul style="list-style-type: none"> Kształtowanie zasobów wodnych na terenach rolniczych. Zapewnienie bezpieczeństwa powodziowego. 	<ul style="list-style-type: none"> Powierzchnia zabezpieczonego obszaru przed powodzią (m²).

Zintegrowana i nowoczesna infrastruktura publiczna.	<ul style="list-style-type: none"> Budowa i/lub modernizacja infrastruktury opiekuńczej nad dziećmi. 	<ul style="list-style-type: none"> Zwiększenie jakości i dostępności do infrastruktury opiekuńczej nad dziećmi. 	<ul style="list-style-type: none"> Liczba powstałych / zmodernizowanych punktów opieki żłobkowej i przedszkolnej (szt.).
	<ul style="list-style-type: none"> Utworzenie miejsc rekreacyjnych dedykowanych młodzieży. 	<ul style="list-style-type: none"> Zapewnienie młodzieży miejsc umożliwiających integrację społeczną. 	<ul style="list-style-type: none"> Liczba powstałych obiektów, które przeznaczone są do użytku głównie przez młodzież (szt.).
	<ul style="list-style-type: none"> Modernizacja obiektów użyteczności publicznej. 	<ul style="list-style-type: none"> Stworzenie miejsc do integracji społecznej. Zwiększenie dostępności (również dla osób niepełnosprawnych) do obiektów użyteczności publicznej. 	<ul style="list-style-type: none"> Liczba zmodernizowanych obiektów użyteczności publicznej (szt.).
	<ul style="list-style-type: none"> Dostosowanie budynków użyteczności publicznej do wymagań osób niepełnosprawnych. 	<ul style="list-style-type: none"> Zwiększenie dostępności architektonicznej do budynków użyteczności publicznej. 	<ul style="list-style-type: none"> Liczba wdrożonych udogodnień dla osób niepełnosprawnych w budynkach użyteczności publicznej (szt.).
	<ul style="list-style-type: none"> Budowa i modernizacja placów zabaw. 	<ul style="list-style-type: none"> Zapewnienie bezpiecznego miejsca dzieciom do zabawy. Przeciwdziałanie wykluczeniu społecznemu. 	<ul style="list-style-type: none"> Liczba poddanych modernizacji i wybudowanych placów zabaw (szt.).

Źródło: opracowanie własne

System realizacji strategii, w tym wytyczne do sporządzania dokumentów wykonawczych

Podmioty zaangażowane w realizację strategii wraz z podziałem zadań

Na potrzeby realizacji niniejszej strategii opracowano praktyczny schemat jej wdrażania. Zdefiniowano sformalizowaną strukturę podmiotów i jednostek odpowiedzialnych za wdrażanie i kontrolę nad realizacją Strategii Rozwoju Gminy Puck.

Struktura opiera się na współpracy podmiotów ze wszystkich sektorów, tj. z obszaru publicznego, biznesowego i społecznego. Działalność podmiotów z poszczególnych sektorów często determinuje sytuacje w pozostałych, co odzwierciedlane jest również w niniejszej strategii. Autorzy strategii postanowili wykorzystać zdiagnozowane powiązania i włączyć w proces realizacji strategii wszystkich jej interesariuszy.

Główny ciężar wdrażania Strategii będzie spoczywał na sektorze publicznym, tj. na poszczególnych referatach Urzędu Gminy Puck oraz na jednostkach podległych władzom samorządowym, tj. na ośrodku kultury, czy też na ośrodku pomocy społecznej. Sektor społeczny zostanie włączony w część działań jako realizator postanowień wynikających z niniejszej strategii. Jednym z głównych założeń rozwojowych do roku 2030 jest budowa kapitału społecznego i społeczeństwa obywatelskiego, poprzez co samorząd planuje możliwie angażować lokalnych społeczników, pasjonatów i animatorów życia społecznego. Istotna jest również współpraca z organizacjami pozarządowymi. Sektor biznesowy ma odegrać bardzo istotną rolę w zakresie rozwoju gospodarczego regionu. Przedsiębiorcy i instytucje gospodarcze będą odpowiadały za wzrost konkurencyjności regionu, budowę potencjału turystycznego, czy też różnicowanie lokalnego rynku pracy.

System organizacyjny wdrażania Strategii opiera się na schemacie ukazany poniżej.

Organ wykonawczy - Wójt Gminy Puck

- Podejmowanie inicjatyw w zakresie kreowania kierunków działań;
- Wyznaczanie podmiotów odpowiedzialnych za realizację działań;
- Nadzór nad organem wdrażającym strategię;
- Koordynacja zasobów gminnych.

Organ uchwałodawczy – Rada Gminy Puck

- Opiniowanie propozycji korekt i zmian w koncepcji rozwoju;

- Działania kontrolne nad jakością realizowanych prac;
- Wnoszenie potencjalnych propozycji aktualizacji dokumentu;
- Podejmowanie decyzji strategicznych w zakresie koncepcji rozwoju;
- Opiniowanie i uchwalanie procesu ewaluacji i monitoringu dokumentu strategicznego.

Organ wdrażający strategię – Urząd Gminy Puck

- Główny podmiot odpowiedzialny za wdrażanie założeń rozwoju;
- Kooperacja i współpraca z pozostałymi interesariuszami gminy;
- Zarządzanie procesem realizacji Strategii;
- Realizacja części działań rozwojowych;
- Koordynacja procesem obiegu informacji pomiędzy interesariuszami wdrażania strategii;
- Prowadzenie ewidencji informacyjno-statystycznej realizowanych działań;
- Aktywny monitoring potencjalnych źródeł finansowania kierunków działań;
- Wielokryterialna ewaluacja dokumentu (ex-ante, mid-term i ex-post);
- Monitoring realizacji kierunków działań;
- Działalność promocyjna i informacyjna.

Pozostali interesariusze

Gminne jednostki organizacyjne

- Realizacja części działań rozwojowych;
- Wnoszenie potencjalnych propozycji aktualizacji dokumentu;
- Uczestnictwo w procesie monitoringu i ewaluacji.

Organizacje społeczne i pozarządowe

- Realizacja części działań rozwojowych;
- Partycypacja w procesie monitoringu i ewaluacji;
- Wnoszenie potencjalnych propozycji aktualizacji dokumentu;
- Zgłaszanie uwag.

Sektor biznesowy

- Realizacja części działań rozwojowych;
- Partycypacja w procesie monitoringu i ewaluacji;
- Wnoszenie potencjalnych propozycji aktualizacji dokumentu;
- Zgłaszanie uwag.

Mieszkańcy

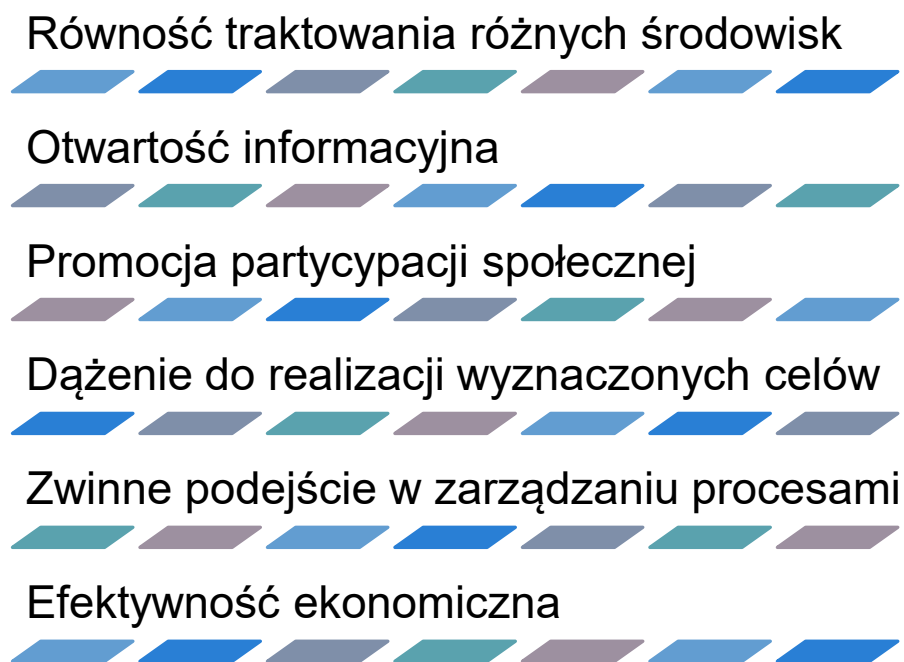
- Zgłaszanie uwag;
- Partycypacja w procesie monitoringu i ewaluacji;
- Wnoszenie potencjalnych propozycji aktualizacji dokumentu.

Zasady systemu realizacji Strategii

System realizacji strategii został oparty na siedmiu przedstawionych niżej filarach. Jednostki i podmioty zaangażowane w prace nad realizacją założeń będą opierały swoje działania na wskazanych wartościach.

Uwzględnienie w pracach niniejszego systemu wartości pozwoli na realizację działań w sposób możliwie skuteczny i efektywny. Za kontrolę nad zachowaniem zasad realizacji niniejszej strategii odpowiedzialny będzie Urząd Gminy Puck.

Rysunek 13. Filary systemu realizacji strategii



Źródło: opracowanie własne na podstawie: Strategia Rozwoju Gminy – Poradnik Praktyczny, Ministerstwo Funduszy i Polityki Regionalnej, 2021

System wdrażania realizacji Strategii Rozwoju Gminy Puck został zdefiniowany w celu osiągnięcia docelowego stanu gminy Puck w roku 2030. Całość założeń niższego stopnia ma determinować osiągnięcie docelowej wizji gminy.

Wytyczne do sporządzania dokumentów wykonawczych

Gminne dokumenty wykonawcze są programami i strategiami, które określają plan działań gminy w danej dziedzinie, np. w sektorze energetycznym czy też w planowaniu przestrzennym. Z uwagi na zmianę przepisów regulujących kształt obowiązujących strategii rozwoju jednostek samorządu terytorialnego, zwrócono uwagę na aktualność i adekwatność obecnie obowiązujących dokumentów wykonawczych gminy Puck.

Poddano analizie poziom korelacji między założeniami Strategii Rozwoju Gminy Puck na lata 2021 - 2030, a założeniami obecnie obowiązujących dokumentów wykonawczych. W przypadku braku spójności założeń między analizowanymi dokumentami opracowano wytyczne w zakresie aktualizacji danego dokumentu wykonawczego. Zarekomendowano również rozwiązania, które pozwoliłyby zachować spójność w pozostałych dokumentach, które w najbliższym czasie tracą ważność lub też będą w przyszłości opracowywane.

Tabela 7. Obowiązujące dokumenty wykonawcze w gminie Puck

Strategia Rozwiązywania Problemów Społecznych w Gminie Puck na lata 2021 - 2028
<p>Strategia Rozwiązywania Problemów Społecznych w Gminie Puck na lata 2021 - 2028 stanowi dokument planistyczny, określający zasady realizacji gminnej polityki społecznej. W niniejszej strategii opracowano trwałe wzorce interwencji społecznej, które należy podejmować w celu eliminacji i ograniczania skali negatywnych zjawisk występujących w sferze społecznej.</p> <p style="text-align: center;">MISJA</p> <p style="text-align: center;"><i>„Gmina Puck gminą prowadzącą odpowiedzialną politykę społeczną, zabezpieczającą potrzeby mieszkańców i dającą wszystkim szansę zrównoważonego rozwoju społecznego.”</i></p> <p>Strategia Rozwiązywania Problemów Społecznych obowiązuje do roku 2028. Lata jej realizacji pokrywają się z latami realizacji Strategii Rozwoju. W ramach dokumentu dotyczącego problemy społeczne zdefiniowano następujące założenia¹³:</p> <p>Cel strategiczny I - Stabilna Rodzina</p> <p>Wartości dla celu strategicznego I – jakość życia rodziny, godne wychowanie dzieci, równe szanse, integracja, współodpowiedzialność.</p>

¹³ Strategia Rozwiązywania Problemów Społecznych w Gminie Puck na lata 2021 - 2028

Cel strategiczny II - Silne więzi w środowisku lokalnym i partnerski model realizacji zadań w Gminie

Wartości dla celu strategicznego II – silne więzi lokalne, wysoki poziom współodpowiedzialności za swoją małą Ojczyznę.

Cel strategiczny III - Wykształceni i światli mieszkańcy gminy Puck

Wartości dla celu strategicznego III – wysoka jakość kształcenia; edukacja ustawiczna, wieloobszarowa i wielowymiarowa szeroko dostępna.

Cel strategiczny IV - Zdrowy i bezpieczny senior

Wartości dla celu strategicznego IV – jak najdłużej samodzielnie funkcjonujący senior; wszyscy seniorzy wymagający wsparcia – otrzymują je, na jak najwyższym poziomie.

Cel strategiczny V - Promocja i profilaktyka zdrowego stylu życia; profilaktyka problemu uzależnień

Wartości dla celu strategicznego V – zdrowy mieszkaniec gminy Puck; niski poziom uzależnień we wszystkich kategoriach wiekowych.

Założenia poddanych analizie dokumentów strategicznych są ze sobą zbieżne. W Strategii Rozwoju Gminy Puck uwzględniono kierunki działań i wartości wynikające z planowanej koncepcji prowadzenia polityki społecznej w gminie. Określa się pełną spójność oraz adekwatność dokumentów.

Studium Uwarunkowań i Kierunków Zagospodarowania Przestrzennego Gminy Puck

Głównym dokumentem planistycznym gminy jest Studium Uwarunkowań i Kierunków Zagospodarowania Przestrzennego Gminy Puck, poddane ostatniej aktualizacji w 2019 roku.

W Studium Uwarunkowań i Kierunków Zagospodarowania Przestrzennego Gminy Puck wskazano 5 głównych celów i uwarunkowań rozwoju:

- I. Rozwój gminy winien następować w sposób zrównoważony, poprzez realizację proekologicznej polityki rozwoju głównych funkcji.
- II. Poprawa jakości życia mieszkańców: standardów zamieszkania, poziomu obsługi mieszkańców, dostępności do miejsc pracy.
- III. Poprawa warunków ekologicznych, stanu środowiska i krajobrazu, tworzenie zdrowych,

przyrodniczych warunków zamieszkania i wypoczynku.

- IV. Poprawa funkcjonowania, unowocześnienie i rozwój gminy.
- V. Ochrona środowiska przyrodniczego, kulturowego i krajobrazu, tworzących potencjał i stanowiący walory gminy.

Założenia Strategii Rozwoju Gminy Puck na lata 2021 - 2030 oraz Strategii Rozwoju Województwa Pomorskiego 2030 są spójne i adekwatne do kierunków rozwoju przestrzennego, które zostały zdefiniowane w planach rozwoju przestrzennego gminy Puck.

Program Ochrony Środowiska dla Gminy Puck na lata 2021 – 2024 z perspektywą do roku 2028¹⁴

Niniejszy dokument zawiera cele ekologiczne, rodzaj i harmonogram działań proekologicznych oraz środki i mechanizmy niezbędne do osiągnięcia wyznaczonych celów. Program ochrony środowiska definiuje cele i zadania dla okresu do 2028 roku. Zawiera monitoring realizacji programu oraz prognozowany harmonogram finansowy działań przewidzianych do realizacji.

Nadrzędnym celem programu jest *„Zrównoważony rozwój gminy Puck poprzez poprawę jakości środowiska i bezpieczeństwa ekologicznego na jej obszarze”*.

Cele strategiczne Strategii Rozwoju Gminy Puck na lata 2021 – 2030 odpowiadają powyższemu nadrzędnemu celowi strategii środowiskowej.

Cele programu ochrony środowiska dotyczą:

- I. Poprawy jakości powietrza atmosferycznego;
- II. Poprawy klimatu akustycznego;
- III. Zachowania poziomów pól elektromagnetycznych poniżej dopuszczalnych norm;
- IV. Dobrego stanu wód powierzchniowych i podziemnych;
- V. Prowadzenia racjonalnej gospodarki wodno-ściekowej;
- VI. Ochrony zasobów złóż kopalnych;
- VII. Ochrony przed degradacją gleb;
- VIII. Budowy systemu gospodarki odpadami zgodnego z wymaganiami KPGO 2022;
- IX. Zachowania walorów i zasobów przyrodniczych;
- X. Ochrony przed poważnymi awariami i zagrożeniami naturalnymi.

¹⁴ Program Ochrony Środowiska dla Gminy Puck na lata 2021 – 2024 z perspektywą do roku 2028

Realizacja programu ochrony środowiska wraz ze strategią rozwoju pozwoli spełnić cele w zakresie zapewnienia bezpieczeństwa środowiskowego w gminie Puck. Pozwoli również utrzymać wysoką jakość środowiska naturalnego gminy, co stanowi jej istotny gminy.

Ponadto podkreśla się, że cele i kierunki interwencji w obu dokumentach są ze sobą spójne.

Źródło: opracowanie własne

W kwestii opracowywania kolejnych (lub aktualizowania obecnie funkcjonujących) dokumentów wykonawczych w gminie, szczególnie istotne jest zwrócenie uwagi na utrzymanie spójności i ciągłości założeń rozwojowych.

W przypadku potencjalnej aktualizacji Strategii Rozwoju Gminy Puck na lata 2021 – 2030 należy poddać ponownej analizie spójność planowanych do wdrożenia zmian z założeniami i metodami działań zdefiniowanymi w pozostałych, obowiązujących w gminie dokumentach wykonawczych.

Sposób monitorowania i ewaluacji realizacji strategii oraz jej aktualizacji

Monitoring

System monitoringu strategii został oparty na systematycznym procesie kontrolowania stopnia realizacji założeń dokumentu. Założenia te zostały zdefiniowane jako cele i kierunki działań. Przypisano im odpowiednie wskaźniki umożliwiające poziom osiągnięcia założeń (tab. 8).

Proces monitoringu pozwala dostarczyć informacje zarówno jednostkom odpowiedzialnym za wdrażanie Strategii, jak i wszystkim jej interesariuszom. Kluczowym założeniem procesu monitoringu jest pozyskanie możliwie pełnej informacji nt. rezultatów podejmowanych działań. Poprzez realizację systematycznego monitoringu możliwe jest wczesne wykrycie nieprawidłowości we wdrażaniu założeń strategii.

Za monitoring procesu wdrażania w życie wyznaczonych kierunków działań odpowiedzialny jest Urząd Gminy Puck, a przede wszystkim wewnątrz wyznaczony do tego zadania pracownik.

Zgodnie z obowiązującym ustawodawstwem, gminy zobowiązane są publikować Raport o stanie gminy do 31 maja każdego roku. Wraz z opracowywanym raportem, Urząd Gminy Puck będzie gromadził i przetwarzał dane dotyczące postępu wdrażania strategii. Monitoring będzie realizowany z częstotliwością roczną.

Dane przedstawione w poniższej tabeli będą gromadzone w sposób kumulatywny. Jak wspomniano powyżej, będą one gromadzone za rok poprzedni, do dnia 31 maja każdego roku.

Wartości bazowe dla wskaźników określonych w tabeli 8 należy określić w roku 2022. Powinny one dotyczyć stanu na koniec 2021 roku. Takie działanie pozwoli poprawnie ocenić efekty realizacji niniejszej strategii, z zachowaniem zasad obiektywizmu i przejrzystości.

Rezultatem prowadzonych działań monitoringowych będzie zestawienie wskaźników, które pozwoli ocenić postępowanie realizacji Strategii Rozwoju Gminy Puck.

Tabela 8. Wskaźniki monitorowania stopnia osiągnięcia założeń Strategii Rozwoju Gminy Puck na lata 2021 - 2030

Mierniki osiągnięcia założeń	Jednostka miary	Jednostka odpowiedzialna za przekazanie danych	Oczekiwana zmiana w roku 2030
Budowa silnie zintegrowanej społeczności.			
Liczba inicjatyw podjętych na rzecz integracji seniorów.	sztuka	Urząd Gminy, GOPS, organizacje pozarządowe	wzrost
Liczba zorganizowanych przedsięwzięć o charakterze integracyjnym.	sztuka	Urząd Gminy, GOPS, organizacje pozarządowe	wzrost
Liczba zrealizowanych inicjatyw w zakresie edukacji dzieci i młodzieży w zakresie tradycji regionu	sztuka	Urząd Gminy, organizacje pozarządowe	wzrost
Powierzchnia powstałych terenów o przeznaczeniu rekreacyjnym	metry kwadratowe	Urząd Gminy	wzrost
Liczba wybudowanych / zmodernizowanych obiektów o przeznaczeniu rekreacyjno-sportowym	sztuka	Urząd Gminy, OKSiT	wzrost
Rozwój kapitału społecznego.			
Liczba przeprowadzonych szkoleń w zakresie cyberbezpieczeństwa	sztuka	Urząd Gminy	wzrost
Liczba organizacji pozarządowych, które współpracują z władzami samorządowymi	sztuka	Urząd Gminy, organizacje pozarządowe	wzrost
Liczba placówek edukacyjnych wyposażonych w sprzęt sportowy	sztuka	Urząd Gminy, placówki edukacyjne, OKSiT	wzrost
Liczba placówek edukacyjnych wyposażonych w sprzęt informatyczny	sztuka	Urząd Gminy, placówki edukacyjne	wzrost
Liczba zorganizowanych wydarzeń o charakterze kulturowym	sztuka	OKSiT	wzrost
Zwiększenie dostępności i jakości usług społecznych i publicznych.			
Liczba zrealizowanych inicjatyw w zakresie wzrostu dostępności do opieki zdrowotnej	sztuka	Urząd Gminy	wzrost
Liczba akcji edukacyjnych/ profilaktycznych w zakresie ochrony zdrowia	sztuka	Urząd Gminy, placówki edukacyjne, ZOPO	wzrost
Liczba przeprowadzonych szkoleń z udzielania pierwszej pomocy przedmedycznej	sztuka	Urząd Gminy, placówki edukacyjne, ZOPO	wzrost

Liczba placówek szkolnych, które poszerzyły liczbę zajęć pozaszkolnych dla dzieci i młodzieży	sztuka	Urząd Gminy, placówki edukacyjne, ZOPO	wzrost
Wielowymiarowy rozwój uwarunkowań do prowadzenia działalności gospodarczej.			
Liczba zrealizowanych wydarzeń, polegających na oferowaniu lokalnych produktów	sztuka	Urząd Gminy, organizacje pozarządowe, przedsiębiorcy	wzrost
Liczba zrealizowanych kursów i szkoleń zawodowych	sztuka	Urząd Gminy, Powiatowy Urząd Pracy	wzrost
Powierzchnia uzbrojonych terenów inwestycyjnych	metry kwadratowe	Urząd Gminy, przedsiębiorcy	wzrost
Kwota przeznaczona na promocję terenów inwestycyjnych	polski złoty	Urząd Gminy, przedsiębiorcy	wzrost
Wspieranie rozwoju turystyki.			
Liczba nowopowstałych podmiotów gospodarczych prowadzących działalność turystyczną	sztuka	Urząd Gminy, CEiDG, REGON	wzrost
Liczba zrealizowanych przedsięwzięć w zakresie zagospodarowania terenów przybrzeżnych	sztuka	Urząd Gminy	wzrost
Liczba nowych oznaczeń szlaków i atrakcji turystycznych	sztuka	Urząd Gminy	wzrost
Liczba użytkowanych kanałów komunikacji w mediach społecznościowych	sztuka	Urząd Gminy	wzrost
Długość wybudowanych ścieżek rowerowych	kilometry	Urząd Gminy	wzrost
Kształtowanie sprawnej samorządowej polityki rozwoju.			
Długość powstałej sieci światłowodowej	kilometry	Urząd Gminy	wzrost
Liczba usług publicznych poddanych cyfryzacji	sztuka	Urząd Gminy	wzrost
Liczba uchwalonych i zrealizowanych gminnych programów gminnych programów operacyjnych	sztuka	Urząd Gminy	wzrost
Liczba nowopowstałych kursów w ramach komunikacji zbiorowej	sztuka	Urząd Gminy, operatorzy komunikacji zbiorowej	wzrost

Liczba zmodyfikowanych połączeń komunikacyjnych	sztuka	Urząd Gminy, operatorzy komunikacji zbiorowej	wzrost
Liczba zrealizowanych przedsięwzięć dotyczących rozwoju infrastruktury kolejowej na terenie gminy	sztuka	Urząd Gminy, zarządcy infrastruktury kolejowej	wzrost
Liczba nawiązanych partnerstw z jednostkami samorządu terytorialnego	sztuka	Urząd Gminy	wzrost
Zapewnienie dostępności terytorialnej wszystkim obszarom gminy.			
Liczba powstałych opracowań przestrzennych	sztuka	Urząd Gminy	wzrost
Długość zbudowanych dróg	kilometry	Urząd Gminy, podmioty prywatne	wzrost
Długość zmodernizowanych dróg	kilometry	Urząd Gminy, podmioty prywatne	wzrost
Długość dróg, która została wyposażona w oświetlenia drogowe	kilometry	Urząd Gminy, podmioty prywatne	wzrost
Długość wybudowanych ciągów pieszych	kilometry	Urząd Gminy, podmioty prywatne	wzrost
Długość zmodernizowanych ciągów pieszych	kilometry	Urząd Gminy, podmioty prywatne	wzrost
Długość powstałej sieci kanalizacyjnej	kilometry	Urząd Gminy, podmioty prywatne	wzrost
Długość powstałej sieci wodociągowej	kilometry	Urząd Gminy, podmioty prywatne	wzrost
Długość powstałej sieci gazowej	kilometry	Urząd Gminy, podmioty prywatne	wzrost
Ochrona środowiska naturalnego i zasobów kulturowych gminy.			
Liczba przeprowadzonych szkoleń w zakresie edukacji ekologicznej	sztuka	Urząd Gminy, ZOPO, PSZOK	wzrost
Liczba przeprowadzonych akcji w zakresie edukacji ekologicznej	sztuka	Urząd Gminy, ZOPO, PSZOK	wzrost
Liczba wspartych inicjatyw chroniących środowisko lądowe i wodne	sztuka	Urząd Gminy	wzrost

Liczba przeprowadzonych akcji promocyjnych w zakresie promocji działalności punktu selektywnej zbiórki odpadów	sztuka	Urząd Gminy, ZOPO, PSZOK	wzrost
Liczba przeprowadzonych akcji oczyszczania zbiorników wodnych	sztuka	Urząd Gminy	wzrost
Powierzchnia zabezpieczonego obszaru przed powodzią	powierzchnia	Urząd Gminy	wzrost
Zintegrowana i nowoczesna infrastruktura publiczna.			
Liczba powstałych / zmodernizowanych punktów opieki żłobkowej i przedszkolnej	sztuka	Urząd Gminy, ZOPO	wzrost
Liczba powstałych obiektów, które przeznaczone są do użytku głównie przez młodzież	sztuka	Urząd Gminy	wzrost
Liczba zmodernizowanych obiektów użyteczności publicznej	sztuka	Urząd Gminy	wzrost
Liczba wdrożonych udogodnień dla osób niepełnosprawnych w budynkach użyteczności publicznej	sztuka	Urząd Gminy	wzrost
Liczba poddanych modernizacji i wybudowanych placów zabaw	sztuka	Urząd Gminy	wzrost

Źródło: opracowanie własne

Ewaluacja

Podczas wdrażania w życie zapisów Strategii Rozwoju Gminy Puck na lata 2021 - 2030 zostaną przeprowadzone trzy procesy ewaluacyjne (*ex-ante*, czyli przed realizacją strategii, *mid-term*, czyli w trakcie realizacji strategii (2026 rok) oraz *ex-post*, czyli po zrealizowanej strategii (2031 rok).

Głównym założeniem prowadzenia prac ewaluacyjnych jest zapewnienie kontroli nad procesem wdrażania planowanych do realizacji typów przedsięwzięć. Ewaluacja pozwala ocenić nie tylko postęp w realizacji poszczególnych kierunków rozwoju. Pozwala również na analizę i ocenę wpływu podejmowanych działań na gminną sytuację w różnych obszarach.

Do ewaluacji *mid-term* i *ex-post* niniejszego dokumentu wykorzystywane będą zestawienia monitoringowe. Ewaluacja stanowi skuteczne narzędzie nadzoru nad realizacją założeń strategii.

Narzędzia wykorzystane w procesie ewaluacji zostały przedstawione poniżej.

Rysunek 14. Narzędzia ewaluacji mid-term i ex-post



Źródło: opracowanie własne

Rezultatem przeprowadzonych ewaluacji będzie uzyskanie potwierdzenia (lub jego brak), że strategia wdrażana jest zgodnie z opracowaną koncepcją oraz pozwala osiągnąć docelową wizję gminy w roku 2030. Fundamentem ewaluacji jest ocena efektów realizacji strategii, tj.: postępów w dążeniu do spełnienia celów oraz poziomu komplementarności podejmowanych działań. Ocenie poddawana jest również sprawność realizowanego procesu monitoringu.

Efektom podejmowanych działań ewaluacyjnych jest zestawienie rekomendacji w zakresie wprowadzenia potencjalnych korekt do strategii. Potencjalna korekta dokumentu może zostać zrealizowana zgodnie ze schematem, który opisano w podrozdziale „Aktualizacja”.

Ewaluacja oparta jest o analizę czterech elementów przedstawionych na poniższym rysunku.

Rysunek 15. Kluczowe elementy podlegające ewaluacji



Źródło: opracowanie własne na podstawie art. 10 Ustawy o zasadach prowadzenia polityki rozwoju

Identycznie jak w przypadku procesu monitoringu, za prowadzenie działań ewaluacyjnych odpowiada Urząd Gminy Puck na czele z wyznaczonym do tego działania pracownikiem.

Raporty z ewaluacji powinny zostać sporządzone w roku 2026 i 2031 (odpowiednio uwzględniając dane gromadzone do roku 2025 i 2030).

Celem ewaluacji jest także ocena poprawności formalnej i merytorycznej dokumentu. Jej efektem jest potwierdzenie **spójności**, **realności szans wdrożenia** oraz **adekwatności** kształtu i założeń Strategii.

W przypadku stwierdzenia uchybień w treści Strategii Rozwoju Gminy Puck na lata 2021 – 2030 (lub braku jej aktualności), raport z ewaluacji zakończony zostanie rekomendacjami w zakresie istotnych do wdrożenia korekt.

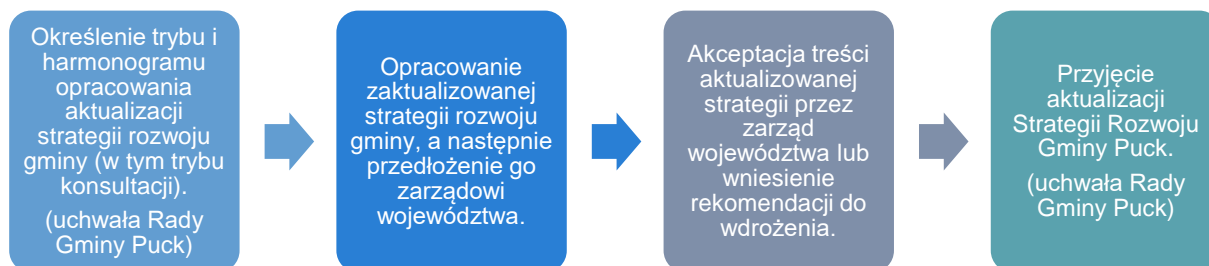
Aktualizacja

Dokumenty o znaczeniu strategicznym dla jednostek samorządu terytorialnego należy poddawać aktualizacji w momencie wystąpienia istotnych czynników, których nie uwzględniano w momencie definiowania pierwotnego kształtu dokumentu. Potencjalna aktualizacja Strategii Rozwoju Gminy Puck na lata 2021 – 2030 powinna zostać przeprowadzona wyłącznie w przypadku zdiagnozowania istotnych, wcześniej nie uwzględnionych czynników wpływających na sytuację gminy.

Należy podkreślić, że Strategia podlega aktualizacji również w przypadku, gdy założenia strategii rozwoju województwa ulegną istotnej zmianie, czego następstwem będzie brak spójności założeń strategii z poziomem gminnym i wojewódzkim.

Narzędziami pozwalającymi na bieżącą kontrolę odpowiedności zapisów obowiązującej strategii są monitoring i ewaluacja. W przypadku stwierdzenia konieczności wprowadzenia zmian w dokumencie podjęte zostaną kroki zilustrowane na poniższym rysunku.

Rysunek 16. Procedura aktualizacji Strategii Rozwoju Gminy Puck na lata 2021 - 2030



Źródło: opracowanie własne na podstawie Art. 10f. Ustawy z dnia 8 marca 1990 r. o samorządzie gminnym

Ramy finansowe i źródła finansowania

Rokrocznie budżet gminy Puck realizowany jest w oparciu o różne źródła jego finansowania. Dochody do gminy stanowią zarówno dochody własne, subwencja ogólna, jak i dotacje celowe z budżetu państwa.

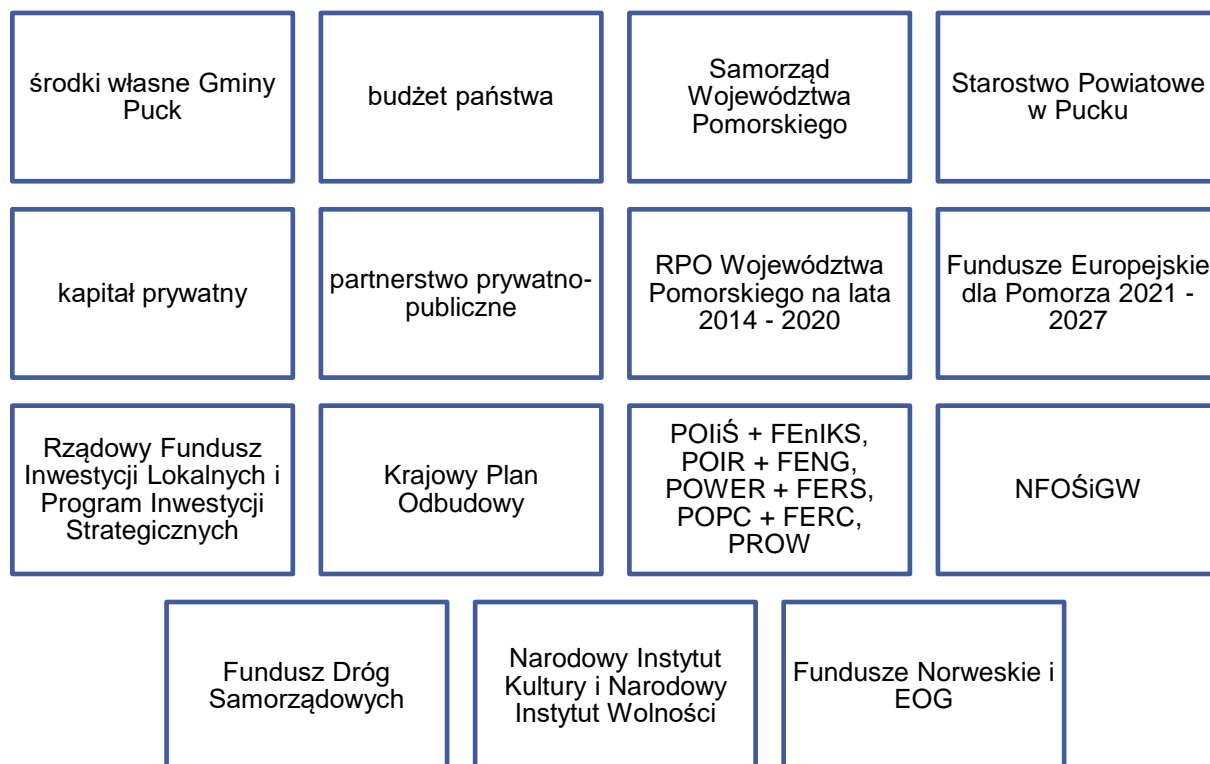
Gmina Puck aktywnie pozyskuje finansowanie zewnętrzne na realizację zaplanowanych przedsięwzięć. Samorząd od lat z sukcesem pozyskuje finansowanie (zwrotne lub bezzwrotne), które pozwala rozszerzać budżet o realizację kolejnych działań. W samym 2019 roku gmina Puck współfinansowała przedsięwzięcia z programów i projektów unijnych na kwotę ponad 14 mln złotych. Proceduralnym zajęciem pracowników Urzędu Gminy w Pucku jest monitorowanie możliwości pozyskania potencjalnego finansowania ze źródeł zewnętrznych.

W ramach niniejszej strategii rozwoju gmina Puck planuje wykorzystać swoje doświadczenie w pozyskiwaniu zewnętrznych źródeł finansowania inwestycji. Z uwagi na okres, w którym powstawała niniejsza strategia (przełom dwóch perspektyw budżetowych Unii Europejskiej) wskazano na potencjalne źródła finansowania zarówno z lat 2014 – 2020, jak i z prognoz na lata 2021 – 2027.

Na poniższym rysunku wskazano potencjałe źródła finansowania przedsięwzięć ujętych w Strategii Rozwoju Gminy Puck na lata 2021 – 2030. Nie jest to zamknięty katalog źródeł finansowania przedsięwzięć.

Jak wspomniano powyżej, gmina na bieżąco monitoruje fundusze zewnętrzne i w przypadku pojawienia się nowych możliwości – będzie starać się o ich pozyskanie.

Rysunek 17. Potencjale źródła finansowania przedsięwzięć ujętych w Strategii Rozwoju Gminy Puck na lata 2021 - 2030



Źródło: opracowanie własne

Niniejsza strategia będzie realizowana w wyniku wypracowanych w kolejnych latach planów inwestycyjnych, ujętych w dokumencie pn. Wieloletnia Prognoza Finansowa (WPF) Gminy Puck. WPF-y zawierają skosztorysowane działania w krótkoterminowej (najczęściej kilkuletniej) perspektywie. Konstrukcja dokumentu zawiera: kosztorys, harmonogram oraz montaż finansowy każdego przewidzianego do realizacji działania.

Budżet Gminy Puck w roku 2020 zamknął się w sumie dochodów wynoszącej 179 901 232,72 zł i sumie wydatków wynoszącej 175 172 454,27 zł. Oznaczało to nadwyżkę na poziomie 4,73 mln zł. Dochody gminy w przeliczeniu na 1 mieszkańca wynosiły 6 735,60 zł, wydatki 6 558,56 zł. Wydatki majątkowe ogółem stanowiły 14,8% wszystkich wydatków.

Budżet gminy odzwierciedla tempo jej rozwoju. Głównym kierunkiem wydatkowania środków finansowych są zadania oświatowe, wspierające rodziny oraz rozwijające gospodarkę komunalną i ochronę środowiska.

Gmina Puck prowadzi aktywną politykę inwestycyjną. Suma środków przeznaczana na inwestycje majątkowe ulega rokrocznie zwiększeniu. Realizowany przez gminę wariant polityki finansowej pozwala w dużej mierze zaspokajać rosnące potrzeby lokalnych społeczności. Należy jednak

podkreślić, że pomimo intensywnej działalności gmina kieruje się przede wszystkim zasadą racjonalności i proporcjonalności podejmowanych działań do spodziewanych efektów. Gmina charakteryzuje się wysoką stabilnością finansową.

Ramy finansowe niniejszej strategii zawierają potencjalne źródła finansowania zdefiniowanych kierunków działań wraz z oszacowanymi kosztami inwestycji o przewidywanym, najbliższym terminie realizacji (dwie poniższe tabele).

Tabela 9. Potencjalne źródła finansowania kierunków działań Strategii Rozwoju Gminy Puck na lata 2021 – 2030

Cel strategiczne / cele operacyjne	środki własne Gminy Puck	budżet państwa	Budżet Samorządu Województwa Pomorskiego	budżet Starostwa Powiatowego w Pucku	kapitał prywatny	partnerstwo prywatno-publiczne	RPO Województwa Pomorskiego na lata 2014 - 2020	Fundusze Europejskie dla Pomorza 2021 - 2027	Rządowy Fundusz Inwestycji Lokalnych i Program Inwestycji Strategicznych	Krajowy Plan Odbudowy	POIiŚ + FEiIKS, POIR + FENG, POWER + FERS, POPC + FER, PROW	NFOŚiGW	Fundusz Dróg Samorządowych	Narodowy Instytut Kultury i Narodowy Instytut Wolności	Fundusze Norweskie i EOG
Wysoka jakość życia mieszkańców.															
Organizacja wydarzeń integrujących seniorów.	*	*	*				*	*		*	*			*	*
Organizacja akcji integrujących osoby wykluczone społecznie.	*	*	*				*	*		*	*			*	*
Edukacja dzieci i młodzieży w zakresie tradycji regionu.	*	*	*	*			*	*			*			*	*
Powstanie nowych terenów na cele rekreacyjne.	*	*	*	*				*	*		*	*			
Rozbudowa bazy rekreacyjno-sportowej	*	*	*	*				*			*				*
Organizacja szkoleń w zakresie cyberbezpieczeństwa.	*	*	*					*		*	*				*
Współpraca samorządu z organizacjami pozarządowymi.	*	*	*					*						*	
Doposażenie placówek edukacyjnych w sprzęt sportowy.	*	*	*	*				*			*				*
Doposażenie placówek edukacyjnych w sprzęt informatyczny.	*	*	*	*		*		*		*	*				
Rozwijanie gminnej oferty kulturowej.	*	*	*			*		*			*			*	*
Realizacja inicjatyw w zakresie wzrostu dostępności do opieki zdrowotnej.	*	*	*	*	*	*		*	*	*	*				
Edukacja i profilaktyka prozdrowotna mieszkańców.	*	*	*			*		*		*	*			*	
Organizacja szkoleń z udzielania pierwszej pomocy przedmedycznej.	*					*		*							

STRATEGIA ROZWOJU GMINY PUCK NA LATA 2021 - 2030

Zwiększenie liczby zajęć pozaszkolnych dla dzieci i młodzieży.	*		*			*		*						*	*
Zrównoważony rozwój gospodarczy.															
Rozwój rynku lokalnych produktów.	*		*	*	*	*						*			*
Organizacja kursów i szkoleń zawodowych, w tym związanych z potencjałem turystycznym regionu.	*			*		*		*				*			
Wyznaczenie i uzbrojenie terenów inwestycyjnych.	*				*	*	*	*	*	*	*	*			
Promocja terenów przeznaczonych pod inwestycje.	*				*	*	*	*				*			
Wspieranie rozwoju komercyjnej działalności turystycznej w gminie.	*		*	*	*	*		*							
Zagospodarowanie terenów przybrzeżnych (plaże, parkingi, infrastruktura towarzysząca itp.).	*	*	*	*	*	*		*	*	*	*	*			
Oznakowanie szlaków i atrakcji turystycznych.	*	*	*					*		*					
Intensyfikacja działań promocyjnych w mediach społecznościowych.	*													*	
Rozbudowa sieci ścieżek rowerowych.	*	*	*					*	*	*	*	*			

STRATEGIA ROZWOJU GMINY PUCK NA LATA 2021 - 2030

Rozwój sieci światłowodowej.	*	*						*		*	*				*
Informatyzacja usług publicznych.	*	*	*					*		*	*				
Wdrażanie gminnych programów strategicznych.	*														
Współpraca z operatorami transportowymi w zakresie zwiększenia dostępności do komunikacji zbiorowej.	*	*	*		*	*		*	*		*				
Współpraca z zarządcami infrastruktury kolejowej przy jej rozwoju.	*	*	*					*			*				
Intensyfikacja współpracy z sąsiednimi jednostkami samorządu terytorialnego.	*	*	*	*				*							*
Przebieg przyjazny mieszkańcom i turystom.															
Intensyfikacja działań w zakresie rozwoju przestrzennego gminy.	*	*	*	*				*	*		*				
Budowa i modernizacja dróg.	*	*	*	*	*	*		*	*	*	*	*	*		
Rozbudowa systemu oświetlenia drogowego.	*	*	*	*	*	*		*	*	*	*	*	*		
Budowa i modernizacja ciągów pieszych.	*	*	*	*	*	*		*	*	*	*	*	*		
Dalszy rozwój infrastruktury kanalizacyjnej.	*	*			*	*		*	*	*	*	*			*
Dalszy rozwój infrastruktury wodociągowej.	*	*			*	*		*	*	*	*	*			*
Dalszy rozwój infrastruktury gazowej.	*	*			*	*		*	*	*	*	*			*

STRATEGIA ROZWOJU GMINY PUCK NA LATA 2021 - 2030

Edukacja proekologiczna mieszkańców.	*		*					*		*	*	*			*
Ochrona środowiska naturalnego.	*	*	*	*				*	*	*	*	*			*
Promocja działalności punktu selektywnej zbiórki odpadów.	*									*		*			
Cykliczne oczyszczanie zanieczyszczanych zbiorników wodnych.	*									*		*			
Rozwój gminnego systemu retencyjnego.	*	*	*	*	*	*		*	*	*	*	*			
Budowa i/lub modernizacja infrastruktury opiekuńczej nad dziećmi.	*							*	*						
Utworzenie miejsc rekreacyjnych dedykowanych młodzieży.	*					*		*	*		*				
Modernizacja obiektów użyteczności publicznej.	*							*	*		*	*			*
Dostosowanie budynków użyteczności publicznej do wymagań osób niepełnosprawnych.	*							*	*	*	*				*
Budowa i modernizacja placów zabaw.	*					*		*	*		*				

Źródło: opracowanie własne

Tabela 10. Założenia inwestycyjne Gminy Puck na lata 2021 – 2023

<i>PLANOWANE INWESTYCJE</i>	<i>KWOTA</i>
<i>KOMPLEKSOWY SYSTEM WSPARCIA MIESZKAŃCÓW MIAST I GMIN POWIATU PUCKIEGO W WIEKU SENIORALNYM I ICH OPIEKUNÓW</i>	<i>4 476 289,97 zł</i>
<i>PRZEBUDOWA I ROZBUDOWA STACJI UZDATNIANIA WODY W REKOWIE GÓRNYM</i>	<i>9 580 531,50 zł</i>
<i>KOMPLEKSOWY SYSTEM WSPARCIA MIESZKAŃCÓW MIAST I GMIN POWIATU PUCKIEGO W WIEKU SENIORALNYM I ICH OPIEKUNÓW</i>	<i>4 501 651,50 zł</i>
<i>BUDOWA SIECI KANALIZACJI SANITARNEJ W MIEJSCOWOŚCI LEŚNIEWO I SŁAWUTOWO</i>	<i>16 173 728,17 zł</i>

Źródło: Opracowanie na podstawie danych Urzędu Gminy Puck

Spis tabel

Tabela 1 Wyniki analizy SWOT	5
Tabela 2. Zbieżność założeń Strategii Rozwoju Województwa Pomorskiego 2030 i Strategii Rozwoju Gminy Puck na lata 2021 – 2030	20
Tabela 3. Matryca założeń strategicznych.....	33
Tabela 4. Matryca realizacji założeń w sferze społecznej	34
Tabela 5. Matryca realizacji założeń w sferze gospodarczej	37
Tabela 6. Matryca realizacji założeń w sferze przestrzennej	39
Tabela 7. Obowiązujące dokumenty wykonawcze w gminie Puck	45
Tabela 8. Wskaźniki monitorowania stopnia osiągnięcia założeń Strategii Rozwoju Gminy Puck na lata 2021 - 2030.....	50
Tabela 9. Potencjalne źródła finansowania kierunków działań Strategii Rozwoju Gminy Puck na lata 2021 – 2030	59
Tabela 10. Założenia inwestycyjne Gminy Puck na lata 2021 – 2023	63

Spis rysunków

Rysunek 1. Subregiony województwa pomorskiego.....	12
Rysunek 2. Funkcje gminy Puck.....	13
Rysunek 3. Gmina Puck – uwarunkowania przyrodnicze	14
Rysunek 4. Model struktury funkcjonalno-przestrzennej gminy Puck.....	16
Rysunek 5. Główne elementy Strategii Rozwoju Województwa Pomorskiego 2030.....	19
Rysunek 6. Zasięg przestrzenny Obszaru Metropolitalnego Gdańsk – Gdynia - Sopot	24
Rysunek 7. Obszary strategicznej interwencji województwa pomorskiego	25
Rysunek 8. Obszary funkcjonalne szczególnego zjawiska w skali makroregionalnej.....	26
Rysunek 9. Koncepcja opracowywania założeń	30
Rysunek 10. Wizja rozwoju Gminy Puck.....	31
Rysunek 11. Misja gminy Puck	31
Rysunek 12. Cele strategiczne	32
Rysunek 13. Filary systemu realizacji strategii	44
Rysunek 14. Narzędzia ewaluacji mid-term i ex-post.....	54
Rysunek 15. Kluczowe elementy podlegające ewaluacji.....	54
Rysunek 16. Procedura aktualizacji Strategii Rozwoju Gminy Puck na lata 2021 - 2030.....	55

Rysunek 17. Potencjale źródła finansowania przedsięwzięć ujętych w Strategii Rozwoju Gminy Puck na lata 2021 - 2030..... 57